

# 榆陵祭 2023

## 準備ガイドブック

### 榆陵祭説明会

第1回	4.14 (金)
第2回	4.21 (金)
第3回	4.25 (火)
第4回	5. 1 (月)
第5回	5. 9 (火)
第6回	6. 9 (金)



北大祭公式キャラクター ふっとう君

団体名:

氏名:

## 榎陵祭に参加する皆様へ

榎陵祭に参加するにあたり、参加団体の皆様は以下のことを遵守の上、準備を行ってください。

- ・本冊子、各種説明会にて配付される資料および5月24日（水）の屋外直前説明会もしくは5月25日（木）の屋内直前説明会にて配付される榎陵祭 2023 当日ガイドブック（以下、当日ガイドブック）を熟読し、各種日程や注意事項などの十分な把握に努めてください。
- ・企画内容申請をはじめとした各種申請・提出物の締切を遵守してください。
- ・榎陵祭 2023 参加団体用公式 Web サイト（以下、参加団体用公式 Web サイト）（p.5）の更新に十分な注意を払い、内容の把握に努めてください。

なお、榎陵祭当日（6月2日（金）～6月4日（日））の詳細な流れにつきましては、当日ガイドブックをご覧ください。榎陵祭の円滑な運営のため、ご協力よろしく申し上げます。その他ご不明な点は、下記の連絡先までご連絡ください。また、裏表紙に質問対応の詳細と対応時間を掲載しておりますのでご覧ください。

榎陵祭実行委員会事務局

TEL：011-709-5037

MAIL：nire@hokudaisai.com

## 規約・細則等について

榎陵祭規約、榎陵祭実行委員会規約、榎陵祭実行委員会プライバシーポリシー、榎陵祭実行委員会事務局システム規約、榎陵祭 2023 部屋割り・地割り会議細則、榎陵祭 2023 における安全運営規則は以下の URL からご覧になれます。

URL：<https://nire.hokudaisai.com/link.php>



## メディアおよび広報活動に関するお願い

榎陵祭準備期間中および榎陵祭期間中に、各種メディア（テレビ局・ラジオ局・新聞社・出版社・Web ニュースサイト運営会社等。YouTube 等は含まず）の取材を受ける場合は、事前に下記のメールアドレスまたは高等教育推進機構 N204 榎陵祭事務局室（以下、N204 榎陵祭事務局室）までご連絡ください。既に取材を受けてしまった場合も同様にご連絡ください。なお、榎陵祭では企業や学外組織などの広報活動は禁止されています。これらの広報活動を見かけた場合は、直ちに N204 榎陵祭事務局室までご連絡ください。

MAIL：publicity@hokudaisai.com

## 榎陵祭 2023 準備ガイドブックについて

本冊子について以下の点にご留意ください。

- ・榎陵祭説明会、部屋割り会議・地割り会議、部屋割り・地割り補助会議（以下、補助会議）ならびに各種説明会には、**必ず本冊子をお持ちください。**
- ・本冊子は参加団体用公式 Web サイト上（p.5）でも公開しております。必要に応じてご参照ください。
- ・本冊子は再配付できませんので、絶対に紛失しないようにしてください。万が一紛失された場合は、参加団体用公式 Web サイトから各自でダウンロードしてください。

# 目次

## 第1章 檜陵祭 2023

1. 檜陵祭とは .....4
2. 第65回北大祭エンブレム・檜陵祭ロゴマーク 4
3. 檜陵祭 2023 参加団体用公式 Web サイト...5
4. 檜陵祭期間中の撮影および SNS 上での公開 ....5

## 第2章 日程

1. 日程カレンダー .....6
2. 檜陵祭期間中の活動可能時間について..7

## 第3章 各種申請

1. 各種申請一覧.....8
2. 企画内容申請.....9
3. 団体登録用紙.....10
4. 係について .....11
  - 4-1. 団体責任者・副団体責任者 .....12
  - 4-2. 防災・衛生指導者.....12
  - 4-3. 団体会計.....13
  - 4-4. サブスタッフ .....13
5. 分担金.....14
6. 誓約書.....16
7. 車両入出構申請.....18
8. 防災事項に関する確認書 .....18
9. 屋外区画に関する申請 .....19
  - 9-1. 屋外火気器具等使用申請.....19
  - 9-2. 深夜機材番 .....19
  - 9-3. 冷蔵庫専用電源（屋外 A ブロックのみ）.20
10. 屋内区画に関する申請 .....21
  - 10-1. 屋内電力使用申請.....21
  - 10-2. 装飾申請書・装飾誓約書.....21

## 第4章 会議・説明会

1. 檜陵祭 2023 説明会と屋外・屋内直前説明会, 22
2. 防災・衛生説明会 .....23
3. レントオール説明会.....23
4. 部屋割り会議・地割り会議.....24
  - 4-1. 地割り会議.....25
  - 4-2. 部屋割り会議 .....27
  - 4-3. 部屋割り・地割り補助会議 .....28
  - 4-4. 区画・ブロックについて .....29

## 第5章 受注・貸出

1. レンタル用品.....31
2. 容器・氷の購入 .....33
3. 机・椅子・暗幕の貸出.....35
4. 木材の購入 .....37
5. 立て看板の借用.....38
6. ペンキ・釘の配分 .....39
7. 工具の貸出 .....40
8. スレート板 .....40

## 第6章 注意事項

1. 檜 PASS（ニレパス）.....41
2. 人数制限 .....41
3. 食品の取り扱い .....42
4. 交通規制 .....45
5. ごみ処理 .....45
6. 立て看板・ビラ配布.....47
7. 団体の清掃義務について .....47
8. 仮設水道 .....48
9. 迷惑活動について .....48
10. 屋外区画への注意事項 .....48
  - 10-1. イートインスペースについて.....48
  - 10-2. 発電機.....49
  - 10-3. 火気器具・電気機器の使用 .....49
  - 10-4. 装飾について .....49
  - 10-5. 消火器の設置について.....50
  - 10-6. 区画使用について .....50
11. 屋内区画への注意事項 .....50
  - 11-1. 電気機器の使用 .....50
  - 11-2. 装飾についての注意事項.....51
  - 11-3. 備品・設備について .....51

## 第7章 企画参加

1. 学術広報企画.....52
2. 模擬店パネル.....53
3. 模擬店ガイド .....54
4. オープニング企画 .....56
5. 仮装行列 .....57
6. ELM STAGE FESTIVAL .....57
7. 模擬店グランプリ .....58

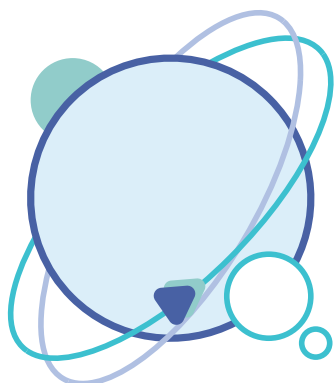
# 第1章 榆陵祭 2023

## 1. 榆陵祭とは

榆陵祭は、北大祭を構成する10の祭（各祭）のうちの1つです。数多くの有志団体や1年生団体による模擬店が立ち並ぶメインストリート、学部・学科の枠組みにとらわれずにサークル団体が独自の発表を行う高等教育推進機構、迫力満点のパフォーマンスが繰り広げられるステージ発表……。1996年の1回目の開催から年々進化を遂げて、現在では北大祭の中でも最大規模の祭となっています。

皆さんには祭のメインである模擬店やステージ発表などを通して榆陵祭を盛り上げていただきます。2023年も皆さんのパワーで榆陵祭を華やぎと熱気に満ちたものにしていきましょう。

## 2. 第65回北大祭エンブレム・榆陵祭ロゴマーク



第65回北大祭エンブレム



榆陵祭ロゴマーク

上図（左）は今年の北大祭エンブレムです。ぜひ覚えておいてください。

上図（右）は榆陵祭ロゴマークです。各種資料などに使用されますので、ぜひ覚えておいてください。

### ● エンブレムの由来

今回の北大祭のテーマ「MOBILIS」にちなんで作成しました。

「MOBILIS」（ラテン語で「変化」という意味）は小説『海底二万マイル』内のフレーズ「Mobilis in Mobili（動中の動）」で有名な言葉で、このフレーズには、海という動くものの中を動く潜水艦で世界を変えていく、という解釈があるそうです。

このエンブレムでは、銀河系とその中を動いている恒星・惑星が、それぞれコロナ禍の社会と北大祭を表しています。そして、北大祭を成功させることで今の状況が少しでも改善すればいいという想いが込められています。

### 3. 檜陵祭 2023 参加団体用公式 Web サイト

参加団体用公式Webサイトとは、檜陵祭参加に関する情報を発信するWebサイトです。参加団体の皆様にはトップページをブックマークすることを推奨します。



#### ● アクセス方法

URL (<https://nire.hokudaisai.com>) を入力してアクセスしてください。  
また、右のQRコードからもアクセスすることができます。

#### ● 情報提供について

参加団体向けのお知らせ・案内はすべて参加団体用公式Webサイトに掲載しています。参加団体用公式Webサイト内の「配付資料など」のページでは、檜陵祭説明会や各種説明会の配付資料および本冊子を含む各種ガイドブックのデータ（PDF）がダウンロード可能です。トップページからは「本日の予定」・「明日の予定」の確認ができます。必要に応じてご利用ください。

#### ● 推奨環境

檜陵祭事務局では、参加団体用公式Webサイトを使用される際にはGoogle Chromeの使用を推奨しています。また、下記のブラウザで正常に動作することを確認しております。

パソコンから：Firefox・Google Chrome・Safari・Microsoft Edge

モバイル端末から：Firefox・Google Chrome・Safari

#### ● 登録・申請システム

檜陵祭参加に関わる各種登録・申請は参加団体用公式Webサイトから簡単に行うことができます。トップページにある「登録・申請」のボタンからアクセスしてください。

### 4. 檜陵祭期間中の撮影および SNS 上での公開

檜陵祭を盛り上げる広報活動の一環として、皆様の団体の模擬店および展示の様子を撮影し、北大祭事務局の公式Twitter、Facebook、Instagram等のSNSに投稿する予定です。

ご理解とご協力のほどよろしくお願いします。

#### ● お問い合わせ

檜陵祭期間中の撮影およびSNS上での公開に関して質問がある方は、下記の連絡先までご連絡ください。

MAIL：[sns\\_verify@hokudaisai.com](mailto:sns_verify@hokudaisai.com)

# 第2章 日程

## 1. 日程カレンダー

日付	会議・説明会など	場所	時間	持ち物	主要配付物
4月14日(金)	第1回榆陵祭説明会	高等教育推進機構 大講堂	18:45~		・準備ガイドブック(本冊子)
4月21日(金)	第2回榆陵祭説明会	高等教育推進機構 大講堂	18:45~	・榆PASS・本冊子	
4月25日(火)	第3回榆陵祭説明会	高等教育推進機構 大講堂	18:45~	・榆PASS・本冊子	
4月27日(木)	地割り会議(屋外団体)	高等教育推進機構 大講堂	18:45~	・榆PASS・学生証 ・分担金・区画図 ・本冊子・ペン	
4月28日(金)	部屋割り会議(屋内団体)	高等教育推進機構 大講堂	18:45~	・榆PASS・学生証 ・分担金・区画図 ・本冊子・ペン	
4月30日(日)	部屋割り・地割り補助会議	未定	開催の有無は未定です。	・榆PASS・学生証 ・分担金・区画図 ・本冊子・ペン	
5月1日(月)	第4回榆陵祭説明会	高等教育推進機構 大講堂	18:45~	・榆PASS・本冊子	・サブPASS
5月9日(火)	第5回榆陵祭説明会	高等教育推進機構 大講堂	18:45~	・榆PASS・本冊子	・サブスタッフシフト
5月10日(水)	レントオール受注会①	北部食堂2階	10:00~13:00 14:00~18:30	・榆PASS ・レンタル用品申込書	
	木材受注会① 容器・氷受注会①	高等教育推進機構 E208	18:30~19:30	・榆PASS・代金	
5月11日(木)	レントオール受注会②	北部食堂2階	10:00~13:00 14:00~17:00	・榆PASS ・レンタル用品申込書	
	木材受注会② 容器・氷受注会②	高等教育推進機構 E208	18:30~19:30	・榆PASS・代金	
5月12日(金)	レンタル料金支払い開始	北部食堂2階	10:00~17:00	・代金 ・レンタル申込み控え	
	防災・衛生説明会	高等教育推進機構 E301	18:45~	・榆PASS・本冊子	
5月17日(水)	レンタル料金支払い締切	北部食堂2階	10:00~17:00	・代金 ・レンタル申込み控え	
5月19日(金)	レントオール説明会	高等教育推進機構 大講堂	18:45~	・榆PASS・本冊子	
5月20日(土)	木材・立て看板受け取り開始				
5月24日(水)	屋外直前説明会(屋外団体)	高等教育推進機構 大講堂	18:45~	・榆PASS・本冊子	・当日ガイドブック ・使用食品リスト・屋外ピラ ・テントの配付予定場所 ・自己点検チェックシート ・屋外区画使用上の注意
5月25日(木)	屋内直前説明会(屋内団体)	高等教育推進機構 大講堂	18:45~	・榆PASS・本冊子	・当日ガイドブック ・使用食品リスト ・自己点検チェックシート ・電力授受確認表
5月31日(水)	木材・立て看板受け取り最終日				
6月2日(金)	榆陵祭1日目	榆陵祭期間中の詳細については屋外直前説明会もしくは屋内直前説明会で配付される当日ガイドブックをご覧ください。			
6月3日(土)	榆陵祭2日目				
6月4日(日)	榆陵祭3日目				
6月9日(金)	第6回榆陵祭説明会	高等教育推進機構 大講堂	18:45~	・榆PASS	

## 2. 榎陵祭期間中の活動可能時間について

参加団体が榎陵祭事務局から使用を許可された区画で活動できる時間は以下のように定められています。区画内でこの時間外に活動することは深夜機材番（p.19）を除き全面的に禁止されており、榎陵祭実行委員会による処分の対象となりますのでご注意ください。

「活動可能時間」には準備・片付け・撤収等の時間も含まれます。撤収時間までにすべての撤収が完了するようにしてください。

### ● 屋内団体

日付	活動可能時間	営業可能時間	撤収時間
6月1日（木）榎陵祭前日	19：00～22：00	（なし）	22：00
6月2日（金）榎陵祭1日目	7：00～22：00	12：00～21：00	
6月3日（土）榎陵祭2日目		9：00～21：00	
6月4日（日）榎陵祭3日目	7：00～17：00	9：00～15：00	17：00

### ● 屋外団体

日付	活動可能時間	営業可能時間	撤収時間
6月1日（木）榎陵祭前日	18：00～22：00	（なし）	22：00
6月2日（金）榎陵祭1日目	7：00～22：00	12：00～21：00	22：00
6月3日（土）榎陵祭2日目		9：00～21：00	
6月4日（日）榎陵祭3日目	7：00～19：00	9：00～17：00	19：00

# 第3章 各種申請

## 1. 各種申請一覧

日程の締切には締切時刻は記載しておりませんので注意してください。

※詳しい内容や提出先などは該当ページをご覧ください。

	対象	申請・提出物	開始日	締切日	媒体	ページ
必須	1年生	エントリー	4月14日(金)	4月18日(火)	Web	---
必須	共通	団体登録用紙		4月19日(水)	紙	p.10
必須	共通	企画内容申請	4月21日(金)	4月25日(火)	Web	p.9
必須	屋内	割り振り調査票			紙	p.27
必須	屋外	屋外ブロック希望順申請		Web	p.26	
必須	屋外	誓約書	4月27日(木)	紙	p.16	
	屋外	代理人申請(地割り会議)		N204で申請	p.26	
必須	屋内	誓約書	4月21日(金)	4月28日(金)	紙	p.16
	屋内	代理人申請(部屋割り会議)	4月25日(火)	4月28日(金)	N204で申請	p.27
	共通	代理人申請(補助会議)	4月30日(日)	4月30日(日)	N204で申請	p.28
必須	共通	模擬店ガイド原稿	4月14日(金)	5月1日(月)	紙・メール	p.54
必須	屋外	屋外火気器具等使用申請	4月27日(木)	5月1日(月)	Web	p.19
	屋外	机・椅子使用希望調査			Web	p.36
	Aブロック	冷蔵庫専用電源使用申請			Web	p.20
	屋内	机・椅子・暗幕使用希望調査	4月28日(金)		Web	p.35
必須	屋外	サブスタッフシフト希望調査	4月27日(木)	5月7日(日)	Web	p.13
必須	屋内		Web		p.13	
必須	屋内	屋内電力使用申請	4月28日(金)		Web	p.21
必須	屋内	装飾申請書			紙	p.21
	屋内	装飾誓約書			紙	p.21
	共通	容器・氷受注申請		Web	p.33	
	共通	木材受注申請	5月1日(月)	Web	p.37	
	共通	立て看板借用申請		5月9日(火)	N204で申請	p.38
必須	屋外	模擬店パネル応募	4月27日(木)	5月9日(火)	Googleフォーム	p.53
	共通	使用食品リストの訂正	5月2日(火)	5月12日(金)	メール	p.44
必須	屋外	防災事項に関する確認書	5月12日(金)	5月19日(金)	紙	p.18
必須		防災・衛生テスト			Googleフォーム	p.23
	共通	車両入出構申請	5月9日(火)	5月26日(金)	Web	p.18
	屋外	深夜機材番申請	5月1日(月)	檜陵祭期間中	Web	p.19
	共通	檜陵祭2023アンケート	6月5日(月)	6月23日(金)	紙	---
必須	共通	活動の記録2023			紙	---



## 2. 企画内容申請

企画内容申請とは、参加希望団体が企画に関連する内容を参加団体用公式Webサイト上で入力し、申請するものです。申請内容は、榆陵祭事務局が参加希望団体の企画内容や食品の衛生状態を把握するために使用します。また、申請内容を各種広報物に掲載することもあります。参加希望団体の団体責任者は、必ず企画内容申請を行ってください。

申請先：参加団体用公式Webサイト（p.5）

申請締切：4月25日（火）23：50

※申請時の申請内容どおりに参加できるとは限りません。後日、榆陵祭事務局から申請内容の一部変更をお願いすることがあります。その場合、団体責任者または副団体責任者（p.12）に榆陵祭事務局から電話もしくはメールで連絡します。

### ● 企画内容申請の入力事項

#### ○ 企画名・企画名フリガナ

- ・ **模擬店名を表すもので、団体名とは別です。**各種広報物に掲載されることがあります。

#### ○ メニュー

- ・ ここで入力していただいた原稿は、模擬店ガイド（p.54）に掲載されます。
- ・ 食品を取り扱う団体は主なメニュー、取り扱わない団体は企画内容を入力してください。
- ・ **2つ以上のメニューを入力した場合、各種広報物には1つ目のメニューのみの掲載となる場合があります。**

#### ○ 使用食品・調理方法

- ・ 取り扱う食品や料理名、調理の手順をすべて入力してください。
- ・ 使用食品は、料理ごとに入力してください。
- ・ 「食品の取り扱い（p.42）」を参照し、衛生基準に沿った使用食品や調理方法を検討してください。
- ・ 屋内で飲食物を提供する場合は既製の飲料のみを提供することができます。
- ・ 札幌市北保健センター（以下、保健所）の指導によっては、申請された食品の取り扱いや調理が申請内容どおりに行えない場合があります。あらかじめご了承ください。

#### ○ 企画内容

- ・ どのような企画を実施するのか第三者でも理解できるよう詳しく入力してください。

#### ○ 活動時間

- ・ **準備や片付けなどを含めた団体が活動する時間**を入力してください。
- ・ 「榆陵祭期間中の活動可能時間について（p.7）」を参照し、検討してください。
- ・ 3日目17：00以前に撤収することはできません。

#### ○ 営業時間

- ・ **団体が営業する時間**を入力してください。
- ・ 「榆陵祭期間中の活動可能時間について（p.7）」を参照し、検討してください。

#### ○ 団体紹介文

- ・ ここで入力していただいた内容は、第65回北大祭パンフレットおよび模擬店ガイド（p.54）に掲載されます。
- ・ 改行なし、50文字以内で入力してください。
- ・ 榆陵祭事務局の都合で表現を一部修正することがあります。
- ・ 北大祭と関係のない内容であるなど、榆陵祭事務局が不適切だと判断したものについては掲載いたしませんのでご了承ください。

○パンフレットに掲載する画像（屋内参加希望団体のみ）

- ・ここで提出していただいた内容は、第65回北大祭パンフレットに掲載されます。
- ・写真やイラストなどの画像を提出してください。画像は正方形、ファイル形式は「.jpg」「.png」「.gif」のいずれかの形式で提出してください。
- ・画像は一部修正することがあります。
- ・画像が提出されなかった場合、または著作権・肖像権に関して問題があるなど、榆陵祭事務局が不適切だと判断した場合は榆陵祭ロゴマーク（p.4）で代用する場合があります。

●申請内容の変更

申請後でも5月1日（月）までは申請内容の変更は可能です。**変更方法は、締切の前後で以下のように異なるので注意してください。**

○申請締切前（4月25日（火）23：50まで）

参加団体用公式Webサイト上から行ってください。

○申請締切後（5月1日（月）23：50まで）

団体登録用紙に記載されているいずれかの係についている人のメールアドレスから、nire@hokudaisai.comまで変更内容についてメールにてご連絡いただくか、係についている人が学生証・榆PASSを持参してN204榆陵祭事務局室までお越しください。

※申請締切後、参加団体用公式Webサイトでは申請内容の閲覧のみ行うことができます。

●参考資料について

榆陵祭事務局では、過去の参加団体が使用した機材・食材および売り上げ・費用などが記載された「活動の記録」を5年分保管しています。参考にしたい場合は、nire@hokudaisai.comまでご連絡いただくか、N204榆陵祭事務局室までお越しください。

### 3. 団体登録用紙

団体登録用紙とは、参加希望団体の情報を紙面上で記入し、提出するものです。記入内容は、榆陵祭事務局が榆陵祭を円滑に運営する上で必要な情報を把握するために使用します。参加希望団体は榆陵祭に参加するために、団体登録用紙を必ず提出してください。なお、記載内容に不備が見つかった場合、団体責任者または副団体責任者（p.12）に榆陵祭事務局から電話もしくはメールで連絡します。

●団体登録用紙提出について

配付：4月14日（金）第1回榆陵祭説明会

締切：4月19日（水）20：00

提出先：N204榆陵祭事務局室

※提出締切後の団体登録用紙の受理はできません。

※団体登録用紙提出時に榆PASS（p.41）を発行します。

●団体登録用紙記入の流れ

○団体名

- ・団体名にはフリガナをふってください。
- ・団体名は省略せずに20文字以内で記入してください。
- ・**1年生団体の団体名は数字で『1-〇〇・〇〇』と記入**してください。（例：1組と2組の場合は『1-1・2』、20組と21組の場合は『1-20・21』）
- ・**1年生団体のフリガナは『イチネン〇〇クミ・〇〇クミ』と記入**してください。（例：1組と2組の

場合は『イチネンイチクミ・ニクミ』、20組と21組の場合は『イチネンニジュックミ・ニジュウイチクミ』)

※各種広報物に掲載する際、「北海道大学」、「北大」といった冠称は省略されることがあります。

#### ○屋内参加希望・屋外参加希望

- ・屋内区画と屋外区画のうち希望する方にチェックしてください。  
※屋内で飲食物を提供する場合は、既製の飲料のみを提供することができます。  
※屋外希望団体は飲食物を提供する企画を行う際、イートインスペース (p.48) を設置していただく可能性があります。

#### ○係名簿 (詳細は「係について (p.11)」を参照してください。)

- ・1年生で、総合入試入学者の方は、「総合文系」または「総合理系」と記入してください。

#### ○チェック欄

- ・予算案同意チェック欄  
榆陵祭2023実行委員会予算案に同意する団体はこの欄に必ずチェックしてください。
- ・榆陵祭2023部屋割り・地割り会議細則同意チェック欄  
榆陵祭2023部屋割り・地割り会議細則に同意する団体はこの欄に必ずチェックしてください。
- ・榆陵祭2023における安全運営規則  
榆陵祭2023における安全運営規則に同意する団体はこの欄に必ずチェックしてください。  
※上記3つの欄にチェックがなければ、榆陵祭への参加はできません。
- ・火気器具取り扱いチェック欄  
※火気器具を取り扱う団体はこの欄に必ずチェックしてください。
- ・屋外での食品取り扱いチェック欄  
※屋外で食品を取り扱う団体はこの欄に必ずチェックしてください。  
※既製の飲料やお菓子のみを提供する場合でもチェックが必要です。
- ・屋内での飲料取り扱いチェック欄  
※屋内で既製の飲料を取り扱う団体はこの欄に必ずチェックしてください。  
※屋内では食べ物および既製品でない飲料を提供することはできません。  
※既製の飲料を調理することはできません。
- ・金銭授受チェック欄  
※金銭授受を行う団体はこの欄に必ずチェックしてください。  
※金銭授受には募金・寄付なども含まれます。

#### ●学生証コピー貼付欄

- ・係名簿に登録した方は、この欄に学生証の顔写真のある面をコピーしたものを貼り付けてください。
- ※コピーは白黒で構いませんが、内容が判別できない場合は受理できません。また、有効期限切れの学生証が貼られている場合も受理できません。

## 4. 係について

団体の中から団体責任者1名、副団体責任者1名、団体会計1名、サブスタッフ2名を必ず選出してください。また、火気器具を使用する団体および食品を取り扱う団体は防災・衛生指導者1名も選出してください。

## ● 注意事項

- ・ **同一人物が複数団体に係に就くことはできません。**
- ・ **同一人物が団体内で係を兼任することはできません。**
- ・ 係に就くことができるのは、北海道大学の学生（以下、北大生）かつ日本語で十分にコミュニケーションがとれる方に限ります。
- ・ 北大生には北海道大学の大学院生も含まれます。
- ・ 榆陵祭期間中、団体責任者/副団体責任者/防災・衛生指導者/団体会計の4名の内少なくとも1名が必ず区画に常駐し防災・衛生管理を行うことを団体の義務とします。防災・衛生に関して、詳しくは「防災・衛生説明会」(p.23) をご参照ください。

※防災・衛生に関する詳しい情報は当日ガイドブックをご覧ください。当日ガイドブックは屋外団体には屋外直前説明会、屋内団体には屋内直前説明会で配付いたします。

## 4-1. 団体責任者・副団体責任者

団体責任者・副団体責任者は参加団体の代表者であり、団体が区画を使用する際の責任者です。団体を統率し、企画の進み具合などを把握する必要があります。また、参加団体の代表者として、**すべての榆陵祭説明会、屋外団体の場合は屋外直前説明会、屋内団体の場合は屋内直前説明会に必ず出席してください。**なお、部屋割り会議、地割り会議、および補助会議には、団体責任者のみが出席してください。団体責任者がやむを得ず出席できず代理人を立てる場合、事前の代理人申請が必要です。（「部屋割り会議・地割り会議 (p.24)」参照）

## ● 仕事内容

- ・ 榆陵祭説明会に必ず出席する。
- ・ 屋内参加希望団体の場合は部屋割り会議、屋外参加希望団体の場合は地割り会議に必ず出席する。
- ・ 屋内団体の場合は屋内直前説明会、屋外団体の場合は屋外直前説明会に必ず出席する。
- ・ 参加に必要な各種申請を行う。
- ・ 榆陵祭事務局からの連絡事項を団体構成員に周知する。
- ・ 仮装行列に参加する場合は仮装行列説明会 (p.57) に参加する。
- ・ 榆陵祭事務局からのメールや参加団体用公式Webサイトを随時確認する。
- ・ 防災・衛生指導者/団体会計と協力して防災・衛生管理を行う。
- ・ 発電機などを使用する場合、火気器具・電気機器の管理に細心の注意を払う。
- ・ 食品を取り扱う場合、衛生管理に細心の注意を払い、食中毒の発生を防止する。

## 4-2. 防災・衛生指導者

**火気器具を使用する団体・食品を取り扱う団体の両方またはいずれかに該当する団体にのみ設けま**す。団体登録用紙の「火気器具取り扱いチェック欄」・「食品取り扱いチェック欄」のいずれか、または両方にチェックが入っている団体が対象です。団体構成員に防災および衛生に関する事項を伝達し、遵守させる責任を有します。

## ● 仕事内容

- ・ 防災・衛生説明会、レントオール説明会に必ず出席する。
- ・ 防災および衛生に関する連絡事項を団体構成員に確実に伝達し、遵守させる。
- ・ 団体責任者・副団体責任者・団体会計と協力して防災・衛生管理を行う。
- ・ 発電機などを使用する場合、火気器具・電気機器の管理に細心の注意を払い、火災発生の防止に努める。
- ・ 食品を取り扱う場合、衛生管理に細心の注意を払い、食中毒発生の防止に努める。

## 4-3. 団体会計

団体会計は団体内の金銭管理をする係です。団体内および団体と来場者の中で発生した金銭トラブルに関して榎陵祭事務局は一切の責任を負いません。金銭トラブルを回避するために、金銭管理に細心の注意を払ってください。

### ● 仕事内容

- ・ 団体内での金銭管理を行う。
- ・ 金銭トラブル発生の防止に努める。
- ・ 団体予算案の計画を中心として行う。
- ・ 分担金、各種受注会の代金の支払い忘れがないよう団体責任者、副団体責任者に連絡する。
- ・ 団体責任者/副団体責任者/防災・衛生指導者と協力して防災・衛生管理を行う。
- ・ 発電機などを使用する場合、火気器具・電気機器の管理に細心の注意を払い、火災発生の防止に努める。
- ・ 食品を取り扱う場合、衛生管理に細心の注意を払い、食中毒の発生を防止する。

## 4-4. サブスタッフ

榎陵祭はその規模・参加人数ともに北大祭の中で最大のものであり、運営にも多数の人員を必要とします。そこで、榎陵祭事務局では各参加団体から2名の方に「サブスタッフ」として榎陵祭期間中の業務の一部を負担していただきます。サブスタッフ業務を行うことは、榎陵祭に参加する団体の義務ですので必ず選出してください。また、**サブスタッフ業務を行わなかった場合、営業停止や営業中止などの厳正な処分が下されることがありますのでご了承ください。**榎陵祭を円滑に運営するため、ご協力をお願いします。

### ● サブスタッフの業務

各参加団体はサブスタッフを2名選出してください。サブスタッフが榎陵祭当日に行う業務は次のとおりです。

- ・ ゴミナビ運営 (榎陵祭1日目～3日目)：ゴミナビ (p.46) におけるごみの分別指導
- ・ 自転車整理 (榎陵祭1日目～3日目)：駐輪場における自転車の整理
- ・ 屋外清掃 (榎陵祭1日目～3日目)：メインストリートの清掃
- ・ 屋内清掃 (榎陵祭2日目～3日目)：高等教育推進機構内の清掃

### ● サブスタッフシフト希望調査について

サブスタッフが榎陵祭当日シフトに入りたい希望時間帯について調査を行います。

#### ○ Web 申請について

申請期間：【屋外団体】4月27日(木)地割り会議終了後～5月7日(日)23:50

【屋内団体】4月28日(金)部屋割り会議終了後～5月7日(日)23:50

申請先：参加団体用公式Webサイト (p.5)

※**空欄を5つ以上つくってください。**

榎陵祭期間中シフトに入る時間帯や集合場所などについては、5月9日(火)第5回榎陵祭説明会にてお知らせします。

### ● 注意事項

- ・ サブスタッフシフト希望調査を提出しなかった団体は、どの時間帯でもシフトに入れるものとしてみなします。
- ・ **シフト決定後の変更は一切できません。また、団体間でのシフトの交換も禁止です。**

## 5. 分担金

北大祭を開催・運営するためには多くの資金が必要となります。そのため参加団体のみなさまには、運営資金の一部を分担金として負担していただくことをお願いしています。

また、すべての榆陵祭参加団体から榆陵祭分担金10,000円を徴収いたします。それに加えて、屋外参加団体からは全学分担金1,000円（後述）、飲食提供を行う団体からとコロナ対策関係費5,000円（後述）を徴収いたします。

### ● 分担金の使途

参加団体から集められた榆陵祭分担金は、榆陵祭の運営のために使用されます。榆陵祭分担金の主な用途は、以下のとおりです。

- ・ 榆陵祭で膨大に出るごみを処理するための環境対策費
- ・ 企画を行うステージを建設するためのステージ建設費
- ・ 各種資料を作成するための紙・インク代を含んだ事務作業費 など

### ● 支払い方法

**分担金を支払えなかった場合、部屋割り会議・地割り会議に参加できません。**

※補助会議にて区画を確定した団体は、会議終了時にお支払いいただきます。

#### ○ 飲食提供を行わない屋外団体

日時：4月27日（木）地割り会議受付時

金額：11,000円（一万円札と千円札でお支払いください）

※全学分担金も含めた金額となっております。

#### ○ 飲食提供を行う屋外団体

日時：4月27日（木）地割り会議受付時

金額：16,000円（一万円札と五千円札と千円札でお支払いください）

※全学分担金も含めた金額となっております。

#### ○ 飲食提供を行わない屋内団体

日時：4月28日（金）部屋割り会議受付時

金額：10,000円（一万円札でお支払いください）

#### ○ 飲食提供を行う屋内団体

日時：4月28日（金）部屋割り会議受付時

金額：15,000円（一万円札と五千円札でお支払いください）

※屋内団体につきましては既製の飲料のみ提供することができます。

### ● 分担金返還について

以下の条件を満たす榆陵祭参加団体には、分担金の一部である5,000円を返還します。

- ・ 来場者との金銭授受を一切行っていないこと
- ・ 団体登録用紙の金銭授受チェック欄にチェックしていないこと

※**金銭授受には募金・寄付も含まれます。**

分担金返還を希望する榆陵祭参加団体の団体責任者、もしくは副団体責任者は以下の日時・場所に受け取りに来てください。

返還日時：6月4日（日）10：00～12：00

返還場所：N204榆陵祭事務局室

持ち物：榆PASS・学生証・分担金領収証

## ● 参加を辞退される場合の分担金返還について

地割り会議および部屋割り会議にて榆陵祭当日に使用する区画が割り当てられた団体が参加を辞退する場合、以下のような対応をさせていただきます。

- ・ 実行委員会による補助会議（p.28）開催の有無が決定される前にエントリーの辞退を申し出た場合、分担金は全額返還いたします。開催の有無は4月29日（土）にメールおよび参加団体用公式Webサイト（p.5）にてお知らせいたします。返還を希望する榆陵祭参加団体の団体責任者、もしくは副団体責任者は以下の日時・場所に受け取りに来てください。

返還日時：後日メールにて対応いたします

返還場所：N204榆陵祭事務局室

持ち物：榆PASS・学生証・分担金領収証

- ・ 実行委員会による補助会議開催の有無が決定された後にエントリーの辞退を申し出た場合、分担金の返還は一切いたしません。

なお、補助会議の有無はメールと参加団体用公式Webサイト（p.5）でお知らせいたします。

## ● 全学分担金・コロナ対策関係費

全学分担金とは、大学当局からの支援に依っていた防災・衛生物品の自主的調達および北大祭全体としての非常時の積立を目的として、北海道大学大学祭全学実行委員会が榆陵祭を含む各祭の屋外参加団体から徴収するものです。

コロナ対策関係費とは、第65回北大祭において飲食提供を行うために設置するイートインスペースにおけるテント代とパーテーション代として、北海道大学大学祭全学実行委員会が榆陵祭を含む各祭の飲食提供を行うすべての参加団体から徴収するものです。コロナ対策関係費は5,000円となります。

飲食提供を行わない屋外団体は全学分担金1,000円、飲食提供を行う屋外団体は全学分担金1,000円とコロナ対策関係費5,000円を地割り会議にて、また飲食提供を行う屋内参加団体はコロナ対策関係費5,000円を部屋割り会議にてお支払いください。

## ● お問い合わせ

分担金に関して質問がある方は、下記の連絡先までご連絡ください。

MAIL：enjobusshi@hokudaisai.com

## 6. 誓約書

### ● 誓約書について

誓約書とは、北大祭・榆陵祭に参加する際に団体の皆様に誓約していただきたい事項を記載したものです。基本的かつ重要な事項ですので、団体の皆様や来場者が榆陵祭を心から楽しむために、必ず提出してください。**誓約書の提出がなければ、榆陵祭に参加することができません。**

※訂正は団体責任者・副団体責任者のみが可能です。また、訂正する場合は訂正箇所を二重線で消して、訂正印（シャチハタ可）を押すか、サインをしてください。

### ● 記入内容

誓約書に以下の事項を記入・貼付してください。

- ・ 提出する日付
- ・ 団体名
- ・ 団体番号
- ・ 活動場所
- ・ 食品提供の有無
- ・ 火気器具使用の有無
- ・ 団体責任者、副団体責任者、防災・衛生指導者名（本人自署）と捺印（シャチハタ可）
- ・ 団体責任者、副団体責任者、防災・衛生指導者の電話番号
- ・ 団体責任者、副団体責任者、防災・衛生指導者のメールアドレス
- ・ 団体責任者、副団体責任者、防災・衛生指導者の学生証のコピー
- ・ 団体構成員全員の氏名（代筆可）

### ● 誓約書の提出について

配付：4月21日（金）第2回榆陵祭説明会

締切：【屋外団体】4月27日（木）20：00

【屋内団体】4月28日（金）20：00

提出場所：N204榆陵祭事務局室（第3回榆陵祭説明会・部屋割り会議・地割り会議でも提出可）



次に示したものは、今年の北大祭・榎陵祭における誓約書（抄録）です。

## 誓約書

当団体並びに当団体構成員は、第 65 回北大祭（以下、北大祭）および榎陵祭 2023（以下、榎陵祭）に参加するにあたり、下記の各号に定める誓約事項を遵守することを北海道大学学祭全学実行委員会（以下、全学実委）の実行委員長および榎陵祭実行委員会（以下、榎陵祭実委）の実行委員長に誓約する。

### 記

全学実委の実行委員長および榎陵祭実委の実行委員長に対し、下記の 15 号の事項を誓約する

1. 全学実委の定める規則・事項および榎陵祭実委の定める規約・細則等に同意しそれを遵守すること。
2. 北大祭・榎陵祭に参加するにあたり、金銭の管理および使用機材の管理について、損害が生じた場合全ての責任を負うこと。
3. 営利団体による介入が行われていると判断される活動および営利目的であると判断される活動を行わないこと。
4. 全学実委・全学実委事務局・榎陵祭実委・榎陵祭実委事務局の指示に従い、北大祭・榎陵祭の円滑な運営に協力すること。
5. 北大祭・榎陵祭において、指定された時間内で設営・撤収を完了し、使用した区画の原状復帰を完了すること。
6. 北大祭・榎陵祭において、大学の施設・環境・機材の保全に努めること。
7. 北大祭・榎陵祭において、公序良俗に反する行為および強引な勧誘、並びに参加者・来場者・他参加団体の不利益となる活動を行わないこと。
8. 北大祭プライバシーポリシー・榎陵祭プライバシーポリシーに同意し、個人情報を適切に取り扱うこと。
9. 全学実委・全学実委事務局・榎陵祭実委・榎陵祭実委事務局に対して虚偽の情報を申請しないこと。また、誤りを発見した場合や変更が生じた場合、速やかに報告すること。
10. すべての防災・衛生指導者は、開催される防災・衛生説明会およびレントール説明会に参加すること。また、参加方法は全学実委の指示に従うこと。防災・衛生指導者本人が何らかの事情により参加できない場合には、全学実委・全学実委事務局に報告し、指示を受けること。
11. 北海道大学生生活協同組合を介さずに購入したプロパンガスを使用しないこと。
12. 北大祭・榎陵祭期間中の大学構内において、飲酒および喫煙を行わないこと。
13. 北大祭・榎陵祭において、学外者や学外団体の意思に基づく活動を行わないこと。
14. 全学実委の実行委員長および榎陵祭実委の実行委員長による勧告および警告、並びに営業停止および営業中止の処分を受けた場合、速やかにその判断に従うこと。
15. 上記 14 号の誓約事項に違反した場合、全学実委の実行委員長および榎陵祭実委の実行委員長のいかなる判断にも従うこと。

以上

## 7. 車両入出構申請

### ● 車両入出構申請について

榆陵祭団体の皆様には下記の期間に大学構内で使用する車両について参加団体用公式Webサイトに回答していただきます。榆陵祭期間中は原則、車両の入構可能な時間が以下のように制限されています。

- ・ 6月2日（金） 8：00～21：30
- ・ 6月4日（日） 17：00～21：00

また、榆陵祭期間中はメインストリート上に歩行者が多く、車両を利用するのは大変危険です。入構した際は、北13条門にて待機する北大祭スタッフの指示に従い、メインストリートを通らず迂回路を通行するようにしてください。

### ○ Web 申請について

申請期間：5月9日（火）～5月26日（金） 23：50

申請先：参加団体用公式Webサイト（p.5）

回答項目：日付・入構時間・出構時間・ナンバープレートのナンバー・車種・目的地

※**車両入出構申請に記載のない車両は榆陵祭期間中、大学構内に入構することができません。**

※締切以降の追加・変更は原則として受け付けません。その場合は車両を使わずに徒歩、もしくは台車等をご利用ください。

※レンタカー等を利用するため直前までナンバーが分からない場合はその旨を記入してください。

※**入出構の際は北13条門を使用していただきます。**それ以外の門は北大祭事務局の許可なしに使用することはできません。

## 8. 防災事項に関する確認書

### ● 防災事項に関する確認書について

防災事項に関する確認書とは、団体構成員全員への防災事項の伝達を徹底することを目的として、防災事項の団体内周知が行われているかどうかの確認を行うためのものです。榆陵祭の安全な運営のためにご協力をよろしくお願いします。なお、**防災・衛生説明会に参加する屋外団体は防災事項に関する確認書の提出がなければ、榆陵祭に参加することができませんので、必ず提出してください。**

### ○ 防災事項に関する確認書記入の流れ

1) 団体構成員全員に、以下の内容を**必ず周知してください。**

- ・ 火気器具と可燃物との距離
- ・ ドラムコードを取り扱う際の注意点
- ・ 火器器具を取り扱う際の注意点
- ・ ガソリンを取り扱う際の注意点
- ・ 自己点検チェックシートについて
- ・ 発電機を取り扱う際の注意点
- ・ プロパンガスを取り扱う際の注意点
- ・ 投光器と可燃物との距離について
- ・ 当日特に注意していただきたい事項

2) 周知を行った後、防災事項に関する確認書に必要事項を記入してください。

※防災事項に関する確認書に記載してあるすべての□に✓をつけていなければ提出できません。

※記入の際は、**必ず油性黒ペンまたは青ペンを使用**し、シャープペンシルなどで記入しないように  
お願いします。また、書き間違えてしまった場合は必ず二重線で訂正してください。

3)すべての必要事項を記入し終えたら、日付を記載し、団体責任者 / 副団体責任者 / 防災・衛生指導  
者 / 団体会計が自筆で署名をして提出してください。

### ○防災事項に関する確認書の提出について

提出期間：5月12日（金）防災・衛生説明会后～5月19日（金）20：00

提出先：N204榎陵祭事務局室

## 9. 屋外区画に関する申請

### 9-1. 屋外火気器具等使用申請

屋外火気器具等使用申請は榎陵祭事務局が各団体の火気器具や発電機などの使用状況を把握したり、スレート板（p.40）を用意したりするために必要なものです。榎陵祭期間中に火気器具や熱を  
発する電気機器を使用するには、事前の申請が必要です。**火気器具や発電機を使用しない場合も必ず  
申請を行ってください。**

#### ○Web 申請について

申請期間：4月27日（木）地割り会議終了後～5月1日（月）23：50

申請先：参加団体用公式Webサイト（p.5）

変更締切：5月12日（金）20：00

※申請内容を変更する場合、N204榎陵祭事務局室までお越しくください。

※上記の変更締切を過ぎた場合、原則申請内容の変更は認められません。やむを得ず申請内容を変  
更する必要がある場合、N204榎陵祭事務局室までお越しくください。

### 9-2. 深夜機材番

#### ●深夜機材番申請について

大学構内は基本的には深夜であっても出入りが自由です。そのため、**榎陵祭期間中の深夜帯（活動  
時間外）にかけて、屋外区画に残したままのレンタル用品や机・椅子などが破損・盗難被害に遭う恐  
れがあります。**団体内で用意したものは分担して持ち帰る、レンタル用品や榎陵祭事務局経由で借り  
た机・椅子などはテントの下に置くなどの工夫をし、**破損や盗難に遭わないように対策してくださ  
い。**また、**使用食品の放置は衛生上の観点から絶対にしないでください。**廃棄物に関しても、特に**生  
ごみの放置はカラスに荒らされる恐れがあるため注意してください。**

しかし、使用するレンタル用品や机・椅子などの数や性質、あるいは団体構成員の事情によっては  
十分な破損・盗難対策を講じることができない場合もあると考えられます。そのため、榎陵祭全屋外  
団体を対象に、榎陵祭期間中の深夜に区画にとどまり、レンタル用品や机・椅子などの見張りをする  
深夜機材番の設置を認めています。

#### ○Web 申請について

申請期間：5月1日（月）第4回榎陵祭説明会后～各日活動時間（p.7）終了時刻

（例：6月3日（土）22：30～6月4日（日）7：00の深夜機材番の申請は、6月3日（土）22：00まで）

申請先：参加団体用公式Webサイト（p.5）

● 申請に関する注意事項

深夜機材番は、6月1日（木）～6月3日（土）の深夜帯（22：00～翌朝7：00）に、各日3人まで入ることができます。1日ごとに申請することができます。

● 注意事項

- 深夜機材番の設置は義務ではなく、任意です。夜間のレンタル用品や机・椅子などの取り扱いについて、団体内で話し合った上で判断してください。
- 深夜機材番の有無にかかわらず、レンタル用品や机・椅子などの破損・盗難などについて、檜陵祭実行委員会および檜陵祭事務局は一切の責任を負いかねます。**
- 近隣住民や他の参加団体の迷惑になるため、騒がず静かに過ごしてください。
- 日中と同様に**飲酒は禁止**です。また、**喫煙も禁止**です。
- 檜陵祭期間中の6月上旬は昼夜の寒暖差が激しく、深夜はかなり冷え込みます。**深夜機材番を行う場合は、毛布や寝袋などの防寒対策を行ってください。**
- 防災の観点から夜間に発電機を使用することは禁止**です。
- 深夜機材番が深夜に使用できるトイレとして、大講堂近くのトイレを開放する予定です。詳細は5月24日（水）屋外直前説明会で配付する当日ガイドブックをご覧ください。

**9-3. 冷蔵庫専用電源（屋外Aブロックのみ）**

檜陵祭期間中、高等教育推進機構前に冷蔵庫専用電源を設置します。冷蔵庫専用電源は団体の金銭的負担を減らし、衛生管理を補助するために大学事務が設置するものです。

電源コードの長さの都合上、**冷蔵庫専用電源の使用は発電機を使用しないAブロックを使用する団体に限らせていただきます。**

● 冷蔵庫専用電源使用申請について

発電機を使用しない、冷蔵庫専用電源の使用を希望するAブロックの屋外団体は、参加団体用公式Webサイトにて冷蔵庫専用電源使用申請を行ってください。

○ Web 申請について

受付開始：4月27日（木）地割り会議後～5月1日（月）23：50

申請先：参加団体用公式Webサイト（p.5）

※締切後、N204檜陵祭事務局室で追加申請を受け付けます。電力の上限に達した時点で終了となりますのでご注意ください。

○ 注意事項

- 使用するすべての電気機器、台数、使用日、およびそれぞれの最大ワット数を入力してください。
- 檜陵祭事務局を経由してレンタルする機器のワット数はレンタルカタログをご確認ください。レンタルカタログは参加団体用公式Webサイト（p.5）に掲載されています。
- ワット数がわからない場合は業者に問い合わせるなどして確認してください。
- 同じ機器でもメーカーによってワット数が異なりますので、ご注意ください。

● 冷蔵庫専用電源の使用について

使用が認められない場合は、5月6日（土）13：00までに、団体責任者にメールにてお知らせします。使用が許可された団体は冷蔵庫専用電源設置区画にテントが設営される6月2日（金）8：00以降、テント内に冷蔵庫などを設置し、冷蔵庫の目立つところに冷蔵庫専用電源使用許可証を貼り付けてください。冷蔵庫専用電源使用許可証は5月24日（水）屋外直前説明会で配付します。

※許可されなかった団体は5月10日（水）、5月11日（木）のレントオール受注会で発電機を借りるなど別途電源を用意してください。

● 注意事項

- ・ 冷蔵庫・冷凍庫は各団体で用意していただき、各営業区画ではなく冷蔵庫専用電源設置区画においていただきます。延長コードなどで営業区画まで電源を引いて使用することはできませんのでご注意ください。
- ・ 電源供給の上限はAブロック合計で2000Wです。
- ・ 使用希望団体が多い場合は、1団体につき冷蔵庫・冷凍庫いずれか1台までに制限させていただきます。

## 10. 屋内区画に関する申請

屋内の区画を使用するにあたり、設営・撤収、電力、装飾の項目について榎陵祭事務局が示すガイドラインを遵守してください。各屋内団体は、使用する教室、教室内の備品を管理するとともに、教室だけでなく廊下・階段を含めた建物全体の保全に細心の注意を払ってください。

### 10-1. 屋内電力使用申請

#### ● 屋内電力使用申請について

屋内電力使用申請は、榎陵祭事務局が各屋内団体の使用機器の把握や電力管理を正確に行うためのものです。**電気機器などを使用しない場合も屋内電力使用申請は必ず行ってください。**4月28日（金）部屋割り会議の後、参加団体用公式Webサイト（p.5）上から申請することができます。

#### ○ Web 申請について

申請期間：4月28日（金）部屋割り会議後～5月7日（日）23：50

申請先：参加団体用公式Webサイト（p.5）

※上記の変更締切を過ぎた場合、原則内容の変更は認められません。やむを得ず申請内容を変更する必要が生じた場合、5月31日（水）20：00までにN204榎陵祭事務局室までお越しくください。

#### ● 注意事項

- ・ 使用するすべての電気機器、台数、使用日、およびそれぞれの最大ワット数を入力してください。
- ・ 榎陵祭事務局を経由してレンタルする機器のワット数はレンタルカタログをご確認ください。レンタルカタログは参加団体用公式Webサイト（p.5）に掲載されています。
- ・ 机の上でIH機器を使用する場合は、アルミホイルを巻いたスレート板（p.40）を下に敷いてください。

### 10-2. 装飾申請書・装飾誓約書

#### ● 装飾申請書・装飾誓約書について

テープを使った装飾は壁紙が剥がれやすく、過去に大きな損傷を残した事例が存在します。原則壁・天井の装飾は禁止となっていますが、企画の都合上どうしても壁や天井の装飾が必要となる団体は、装飾申請書・装飾誓約書にどのような装飾を行うかを記入し、提出してください。電力超過により他教室から電力を引き込む団体も、装飾申請書・装飾誓約書を提出する必要があります。また、**装飾を行わない団体も装飾申請書にその旨を記載の上、提出する必要があります**（その場合誓約書の提出は不要です）。

なお、榎陵祭期間中に発生した傷を確認するため、団体の皆さんには事前に教室の傷を撮影していただきます。詳細は部屋割り会議および補助会議にて説明いたします。

#### ○ 装飾申請書・装飾誓約書について

配付：4月28日（金）部屋割り会議

締切：5月7日（日）16：00

提出先：N204榎陵祭事務局室

# 第4章 会議・説明会

## 1. 榎陵祭 2023 説明会と屋外・屋内直前説明会

榎陵祭説明会とは、団体に榎陵祭に向けての準備から当日の運営に必要な情報を共有する場です。資料の配付や各種申請についての説明など、榎陵祭に参加する上で欠かせない重要事項を取り扱います。

屋外直前説明会・屋内直前説明会とは、榎陵祭直前に行われる前日から期間中にかけての流れや注意事項に関する説明会です。それぞれ屋外区画、屋内区画を使用する団体の団体責任者は出席してください。榎陵祭期間中の流れが詳しく書かれた「当日ガイドブック」はこの説明会で配付します。

### ●開催日程

第1回榎陵祭説明会：4月14日（金）

第2回榎陵祭説明会：4月21日（金）

第3回榎陵祭説明会：4月25日（火）

第4回榎陵祭説明会：5月 1日（月）

第5回榎陵祭説明会：5月 9日（火）

屋外直前説明会：5月24日（水）

屋内直前説明会：5月25日（木）

第6回榎陵祭説明会：6月 9日（金）

※開始時間は18：45からです。受付は大変混雑いたしますので、時間に余裕を持ってお越しください。

※本冊子・榎PASSをお持ちください。

### ●注意事項

- 原則として団体責任者または副団体責任者が必ず出席してください。
- 団体責任者、副団体責任者の両者がやむを得ない理由で説明会に出席できない場合のみ、他の団体構成員の方が代理で出席していただくことは可能です。事前の代理人申請は必要ございません。
- 説明会受付時に榎PASSを提示してください。榎PASSについては「榎PASS」(p.41)をご参照ください。
- **座席の都合上、出席できるのは1団体につき1名とさせていただきます。**
- 代理を立てることも難しい場合はあらかじめN204榎陵祭事務局室にお越しいただくか、メールにてご連絡ください。後日対応いたします。
- 団体のいずれの方も出席されなかった場合、速やかに説明会にN204榎陵祭事務局室までお越しいただくか、メールにてご連絡ください。別途対応いたします。

### ●お問い合わせ

各説明会に関して質問がある方は、下記の連絡先までご連絡ください。

nire@hokudaisai.com

## 2. 防災・衛生説明会

防災・衛生説明会とは、団体に榎陵祭における防災・衛生管理に関する重要事項を共有し、当日の防災・衛生管理を徹底していただくための場です。説明会の内容を団体構成員に共有していただくため、**防災・衛生指導者の参加が必須**となっています。**火気器具または食品を取り扱う団体は、この説明会に参加しなければ榎陵祭に参加することができません**。防災・衛生指導者が出席できない場合は、団体責任者・副団体責任者・団体会計のいずれか1名が代理で出席してください。いずれの係の方も出席できない場合はN204榎陵祭事務局室にお越しください。個別に対応いたします。

### ● 防災・衛生説明会の詳細

日 時：5月12日（金）18：45～

受 付：E301 18：15～18：45（**時間厳守**）

内 容：防災・衛生に関する重要事項の説明

持ち物：榎PASS・出席者の学生証

※受付時に榎PASSを提示していただきます。榎PASSについては、「榎PASS」（p.41）をご参照ください。

### ● 榎陵祭期間における防災・衛生管理について

榎陵祭期間中、火気器具または食品を取り扱う団体には団体責任者/副団体責任者/防災・衛生指導者/団体会計の4名の内少なくとも1名が区画にて防災・衛生管理を行うことを団体の義務とさせていただきます。1人も区画からいなくなるようなご協力をお願いします。

### ● 防災・衛生テストについて

防災・衛生説明会終了後、団体の団体責任者に防災・衛生テストのリンクを記載したメールを送信します。防災・衛生テストのリンクは4つ記載しますので、団体責任者は、副団体責任者/防災・衛生指導者/団体会計の方々へリンクを転送し、それぞれ別々のリンク先のテストに解答してください。

防災・衛生指導者の方々には防災・衛生説明会で説明する防災・衛生に関する重要事項を団体構成員に伝達していただきます。テストに解答する際は、「食品の取り扱い」（p.42）などを参照ください。

テストの提出期限は5月19日（金）23時50分です。4名全員がテストを提出していない場合・点数が著しく低い場合には個別でご連絡させていただきます。

## 3. レントール説明会

レントール説明会とは、安全な榎陵祭を運営するため、榎陵祭期間中団体にレンタル貸出する発電機およびプロパンガスの使い方等 重要事項を説明するための場です。説明会の内容を団体構成員に共有していただくため、**防災・衛生指導者の参加が必須**となっています。

**屋外団体のうち、発電機またはプロパンガスを取り扱う団体はこの説明会に参加しなければ榎陵祭に参加することができません**。出席できない場合は、榎陵祭事務局室またはメールにて欠席の旨をご連絡ください。実行委員会でも個別に対応いたします。

### ● レントール説明会の詳細

日 時：5月19日（金）18：45～（受付完了次第）

受 付：大講堂前 18：15～18：45（**時間厳守**）

内 容：発電機ならびにプロパンガスの使い方および重要事項の説明

持ち物：榆 PASS・出席者の学生証

MAIL：北大祭事務局レントオール担当 rental@hokudaisai.com

※大学外部の業者の方にお越しいただくため日付に変更が発生する可能性があります。あらかじめご了承ください。

## 4. 部屋割り会議・地割り会議

部屋割り・地割りとは、大学事務から榆陵祭に使用を許可された大学構内の区画を榆陵祭参加希望団体に割り当てることです。屋内の区画を割り当てることを「部屋割り」、屋外の区画を割り当てることを「地割り」と言います。

榆陵祭へ参加するには指定した条件を満たし、部屋割り会議（屋内団体）/地割り会議（屋外団体）/部屋割り・地割り補助会議に出席し、区画を獲得する必要があります。

### ● 地割り会議に参加する条件（屋外）

- ・ 第2回榆陵祭説明会直後に実施される抽選で地割り会議への参加が許可されること（後述）
- ・ 不備のない企画内容申請（p.9）を完了していること
- ・ 不備のない団体登録用紙（p.10）を提出していること
- ・ 会議出席者が団体責任者または申請済みの代理人であること
- ・ 榆 PASS を持参していること
- ・ 学生証等で本人確認ができること
- ・ 分担金11,000円（p.14）を支払えること
- ・ コロナ対策関係費5,000円（p.15）を支払えること（飲食提供を行う団体のみ）
- ・ 受付時間内に受付を済ませていること（受付時間は原則18：30まで）

### ● 部屋割り会議に参加する条件

- ・ 不備のない企画内容申請（p.9）を完了していること
- ・ 不備のない団体登録用紙（p.10）を提出していること
- ・ 会議出席者が団体責任者または申請済みの代理人であること
- ・ 榆 PASS を持参していること
- ・ 学生証等で本人確認ができること
- ・ 分担金10,000円（p.14）を支払えること
- ・ コロナ対策関係費5,000円（p.15）を支払えること（飲食提供を行う団体のみ）
- ・ 受付時間内に受付を済ませていること（受付時間は原則18：30まで）

### ● 代理人申請について

団体責任者が出席できない場合、期間中に申請すれば団体構成員が代理人として各会議に出席することができます。なお、榆陵祭規約に定められたいずれかの係（p.11）に就いている構成員と、いずれの係でもない構成員を代理人にする場合で申請方法が異なりますのでご注意ください。

対象	いずれかの係構成員	いずれの係でもない構成員
申請期間	・ 第3回榆陵祭説明会～会議当日 13：00 （N204 榆陵祭事務局室）	・ 第3回榆陵祭説明会～会議当日 13：00 （N204 榆陵祭事務局室）
申請者	・ 各会議受付時間内（各会議受付）	※会議受付での申請は行えません
必要なもの	団体責任者または代理人となる人	団体責任者またはいずれかの係の人
	榆 PASS・代理人の氏名・連絡先（電話番号）	榆 PASS・代理人の氏名・学生番号・ 連絡先（電話番号）・代理人の生年月日

### ● 注意事項

- ・ 各会議には必ず団体責任者もしくは申請した代理人1名のみが出席してください。
- ・ 受付に遅刻した場合は会議に参加することはできませんので、必ず受付時間（開始時間とは異なります）内に受付してください。



・部屋割り会議と地割り会議で代理人申請期間が異なるので注意してください。

## ● 抽選について

屋外・屋内の参加希望団体数がそれぞれの区画数を上回っている場合、屋外については4月21日（金）第2回榊陵祭説明会終了直後、屋内については4月28日（金）部屋割り会議内において抽選を行い、榊陵祭への参加団体を正式に決定します。

屋外の落選団体は地割り会議に参加できませんが、補助会議が行われた場合、補助会議に参加することができます。補助会議は、地割り会議後に区画が残っていた場合のみ行われ、補助会議が行われなかった場合、落選団体は榊陵祭に参加することはできませんのでご了承ください。

※補助会議実施の有無は4月29日（土）にメールと参加団体用公式Webサイトにて連絡いたします。

※屋内・屋外ともに使用できる区画が掲載された区画図は4月21日（金）第2回榊陵祭説明会にて配付します。

※**1年生団体は抽選が免除されます。**

## ○ 屋外団体における抽選の優先順位

屋外団体については、抽選の際以下のような優先順位を設けます。なお、第1回榊陵祭説明会にて配布物を受け取っていない場合、抽選資格を得られません。

① 団体登録用紙を提出している。

② 第2回榊陵祭説明会に出席している。（欠席連絡ありの欠席は出席とみなします。）

詳細は以下の図をご参照ください。

## 4-1. 地割り会議

地割り会議とは、屋外参加希望団体の使用区画を決定する会議です。

## ● 地割り会議に参加できる団体の抽選について

屋外参加希望団体数が屋外の区画数を上回った場合は、地割り会議を行う前に地割り会議に参加することができる団体の抽選を行います。

日時：4月21日（金）第2回榊陵祭説明会直後

場所：大講堂

※抽選の有無の見込みについてはエントリー時に入力していただいた情報をもとに4月14日（金）

第1回榊陵祭説明会にてお知らせいたします。ただし、変更となる可能性もありますのでご了承ください。

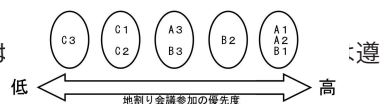
## ○ 地割り会議に参加できる団体の優先度について

地割り会議に参加できる団体は下記の優先度に基づいた抽選で決定いたします。なお、第1回榊陵祭説明会にて配付する資料を受け取っていない場合、第2回榊陵祭説明会に参加すること、地割り会議に参加できる団体の抽選を受けることおよび榊陵祭に参加することはできません。

優先度の詳細につきましては以下の図をご確認ください。

- Q1. 団体登録用紙を提出しましたか？
- ・期限内に提出した。 →A
  - ・期限後に提出した。 →B
  - ・提出しなかった。 →C
- Q2. 第2回榊陵祭説明会に出席しましたか？
- ・出席した。 →1
  - ・欠席連絡をして欠席した。 →2
  - ・欠席連絡をせずに欠席した。 →3

※1年生団体は抽選が免除されます。ただし、会議・説明会へは



守ってください。

※落選してしまった屋外参加希望団体は地割り会議に参加できませんが、補助会議の実施が決定した場合、補助会議には参加することができます。

※補助会議は、部屋割り会議・地割り会議後に使用できる区画が残っていた場合のみ実施されます。

※補助会議実施の有無は4月29日（金）にメールおよび参加団体用公式Webサイト（p.5）にてお知らせいたします。

## ● 地割り会議への参加が決定してから地割り会議当日まで

### ○ 屋外ブロック希望順申請について

参加団体の獲得できる区画のブロックは屋外ブロック希望順申請に基づいて決定します。地割り会議への参加が決まった団体の皆様には地割り会議に先立ってA～Iの9つの中から希望するブロックを選択していただきます。参加団体用公式Webサイト（p.5）に**第1希望から第9希望**まですべて入力してください。

申請先：参加団体用公式Webサイト（p.5）

申請期間：4月21日（金）第2回檜陵祭説明会終了後～4月25日（火）23：50

結果公示期間：4月26日（水）12：30～

獲得できる区画のブロックを確認した上で、地割り会議に出席してください

※区画・ブロックについては「屋外ブロック・区画」（p.30）を参照してください。

※申請期間中は、ブロックの希望順を何度でも変更できます。

※期日までに申請を行わなかった場合、空いているブロックにランダムに振り分けられます。

### ○ 代理人申請

代理人申請に関する詳細は「代理人申請について」（p.24）を参照してください。

申請先：N204檜陵祭事務局室

期間：4月25日（火）～4月27日（木）13：00

持ち物：檜PASS

※代理人がいずれかの係であれば、地割り会議受付（18：10～18：30）でも対応します。

## ● 地割り会議

### ○ 地割り会議の詳細

日時：4月27日（木）18：45～

受付：大講堂前 18：10～原則18：30（**時間厳守**）

内容：屋外区画使用にあたっての説明・区画決定会議

持ち物：檜PASS・出席者の学生証・分担金（11,000円）・コロナ対策関係費（5,000円、飲食提供を行う団体のみ）・本冊子・黒または青のペン

### ○ 地割り会議の流れ

屋外ブロック希望順申請に基づき、参加団体の獲得できる区画のブロックを決定します。その結果に基づき、地割り会議では参加団体をブロックごとに集めて、参加団体が檜陵祭当日使用する区画を正式に決定いたします。会議の始め、すべての団体にブロックの中で使用を希望する区画を尋ねます。1つの団体のみが使用を希望する区画についてはその場で決定となります。複数団体が使用を希望する区画については団体間で話し合いを行っていただきます。話し合いで使用する区画を決定できなかった場合は、檜陵祭事務局員の指示する方法または公平な抽選を行い、使用する区画を決定いたします。話し合いでも使用する区画が決定しなかった場合に行う抽選につきましては以

下の方法で行います。すべての団体が区画を決定するまで、この手順を繰り返します。

なお、会議において区画を選ばず、榎陵祭事務局に使用区画決定を委託することができ、この場合は、企画内容などから判断し、4月29日（土）中にメールおよび参加団体用公式Webサイト（p.5）にてお知らせいたします。（委託する場合でも会議への参加は必須です。）

### ○地割り会議内で行う抽選の方法について

複数団体が使用を希望し、話し合いでは決定せず、榎陵祭事務局員が抽選を行う必要があると判断した区画については、団体番号と団体名を記入したくじを用意し、実行委員長が引き、そのくじに記載された団体をその区画の使用団体といたします。

※地割り会議に参加できる団体の抽選とは方法が異なりますのでご注意ください。

## 4-2. 部屋割り会議

部屋割り会議とは、屋内参加希望団体の使用区画を決定する会議です。

### ●部屋割り会議に参加できる団体について

屋内参加希望団体数が屋内の区画数を上回った場合であっても、部屋割り会議に参加することができる団体の抽選は実施しません。屋内団体について、榎陵祭への参加権は部屋割り会議内で与えられます。部屋割り会議当日、受付時間を遵守するようにしてください。

### ●割り振り調査票

屋内参加希望団体の皆様には、部屋割り会議に先立って5つのブロックの中から希望するブロックを割り振り調査票に記入して提出していただきます。使用を希望するブロックを**第1希望から第5希望まで**記入してください。

詳細は4月14日（金）第1回榎陵祭説明会にて配付する「区画決定までの流れ」をご確認ください。

配付：4月21日（金）第2回榎陵祭説明会

締切：4月25日（火）第3回榎陵祭説明会受付時

提出先：N204榎陵祭事務局室（第3回榎陵祭説明会受付時も提出可）

### ●代理人申請

代理人申請に関する詳細は「代理人申請について」（p.24）を参照してください。

申請先：N204榎陵祭事務局室

期間：4月25日（火）～4月28日（金）13：00

持ち物：榎PASS

※代理人がいずれかの係であれば、部屋割り会議受付（18：10～18：30）でも対応します。

### ●部屋割り会議の詳細

日時：4月28日（金）18：45～

受付：大講堂前 18：10～原則18：30（**時間厳守**）

内容：屋内区画使用にあたっての説明・ブロック決定会議・区画決定会議

持ち物：榎PASS・出席者の学生証・分担金（10,000円）・コロナ対策関係費（5,000円、飲料提供を行う団体のみ）・本冊子・黒または青のペン

### ●ブロック決定会議

#### ○ブロック決定会議の流れ

ブロック決定会議では、同じブロックを希望する団体同士の話し合いとそれに伴う話し合う場所の移動を繰り返し、抽選を経てブロックを決定します。第2回榎陵祭説明会にて詳細をお話ししま

すので、希望するブロックについて事前に団体内で話し合っておいてください。会議の詳細は配付資料「区画決定までの流れ」をご参照ください。なお、抽選の結果どのブロックの使用権も得られなかった団体は檜陵祭には参加できませんのでご了承ください。

### ● 抽選の方法について

ブロックごとに実行委員長が抽選対象となる団体のくじをすべて引きます。順位をつけて区画数以内の順位の団体がブロックを使用できる団体となります。

### ● 区画決定会議

#### ○ 区画決定会議の流れ

ブロック決定会議終了後、ブロックごとの区画決定会議に移行します。区画決定会議の始め、すべての団体にブロックの中で使用を希望する区画を尋ねます。1つの団体のみが使用を希望する区画についてはその場で決定となります。複数団体が使用を希望する区画については団体間で話し合いを行っていただきます。話し合いで使用する区画を決定できなかった場合は、檜陵祭事務局員の指示する方法または公平な抽選を行い、使用する区画を決定いたします。話し合いでも使用する区画が決定しなかった場合に行う抽選につきましては以下の方法で行います。すべての団体が区画を決定するまで、この手順を繰り返します。

なお、会議において区画を選ばず、檜陵祭事務局に使用区画決定を委託することができ、この場合は、企画内容などから判断し、4月29日（土）中にメールおよび参加団体用公式Webサイト（p.5）で連絡します。（委託する場合でも会議への参加は必須です。）

#### ○ 抽選の方法について

複数団体が使用を希望し、話し合いでは決定せず、檜陵祭事務局員が抽選を行う必要があると判断した区画については、団体番号と団体名を記入したくじを用意し、実行委員長が引き、そのくじに記載された団体をその区画の使用団体といたします。

※落選してしまった屋内参加希望団体は補助会議の実施が決定した場合、補助会議には参加することができます。

※補助会議は、部屋割り会議・地割り会議後に使用できる区画が残っていた場合のみ実施されます。

※補助会議実施の有無は4月29日（土）にメールおよび参加団体用公式Webサイト（p.5）にてお知らせいたします。

## 4-3. 部屋割り・地割り補助会議

檜陵祭2023部屋割り・地割り会議細則に基づき、補助会議はその参加資格を持っている団体が存在し、かつ部屋割り会議・地割り会議後、どの団体も使用していない区画がある場合にのみ行います。なお、開催の有無は4月29日（土）にメールおよび参加団体用公式Webサイト（p.5）で告知します。

### ● 補助会議の詳細

日時：4月30日（日）13：45～

受付：N204檜陵祭事務局室 13：10～13：30（時間厳守）

内容：参加にあたっての説明・抽選による区画の決定・参加していない説明会での伝達事項

持ち物：檜PASS・出席者の学生証・檜陵祭分担金（10,000円）・全学分担金（1,000円、屋外参加団体のみ）・コロナ対策関係費（5,000円、飲食提供を行う団体のみ）・本冊子・区画図・油性の黒ペンまたは青ペン

### ● 代理人申請

代理人申請に関する詳細は「代理人申請について」(p.24)を参照してください。

期 間：4月30日(日) 11:00~13:00

申請先：N204榆陵祭事務局室

持ち物：榆PASS

※いずれかの係であれば、補助会議受付(13:10~13:30)で対応します。

### ● 補助会議の流れ

各団体は屋内区画を希望するか屋外区画を希望するかで分かれ、各優先順位の団体毎に実行委員長の立会のもとでくじを引き、くじに書いてある番号の小さい順に空いている区画を選択することができます。

## 4-4. 区画・ブロックについて

### ● 屋内ブロック・区画

今年の榆陵祭において使用できることが確定している屋内区画(教室)は以下のとおりです。

#### ○ 大教室ブロック(計4区画)

高等教育推進機構E棟2階とE棟3階の、机・椅子が置かれている大教室で構成されるブロック。  
該当する教室はE208・E214・E308・E311。

#### ○ 椅子固定教室ブロック(計4区画)

高等教育推進機構E棟2階、E棟3階の椅子が固定されている教室、および高等教育推進機構N棟1階の大講堂。該当する教室はE201・E301・E310・大講堂。

#### ○ E棟2階普通教室ブロック(計8区画)

高等教育推進機構E棟2階の大教室ブロック、椅子固定教室ブロックを除く教室で構成されるブロック。該当する教室はE202・E203・E204・E205・E216・E217・E218・E219。

#### ○ E棟3階普通教室ブロック(計11区画)

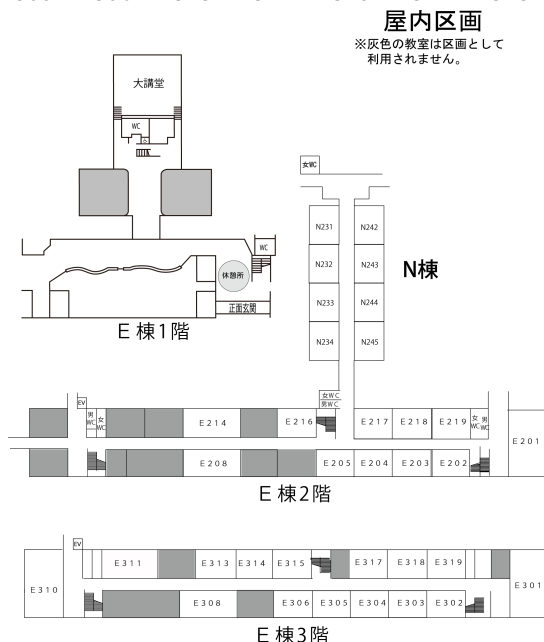
高等教育推進機構E棟3階の大教室ブロック、椅子固定教室ブロックを除く教室で構成されるブロック。該当する教室はE302・E303・E304・E305・E306・E313・E314・E315・E317・E318・E319。

#### ○ N棟演習室ブロック(計8区画)

高等教育推進機構N棟2階の演習室で構成されるブロック。

該当する教室はN231・N232・N233・

N234・N242・N243・N244・N245。



### ● 屋外ブロック・区画

ブロック分けは一部変更となることがありますのでご注意ください。また、屋外ブロックにはイートインスペースが一部含まれます。

### OAブロック

高等教育推進機構南側駐輪場に位置するブロック。このブロックには冷蔵庫専用電源が設置されます。

### OBブロック

北18条門から体育館前までのメインストリートに位置するブロック。

### OCブロック

体育館前から保健センター前までのメインストリートに位置するブロック。

### ODブロック

保健センター前から北図書館前までのメインストリートに位置するブロック。

### OEブロック

北図書館前から医学部噴水前までのメインストリートに位置するブロック。

### OFブロック

医学部噴水前から医歯学総合研究棟前までのメインストリートに位置するブロック。

### OGブロック

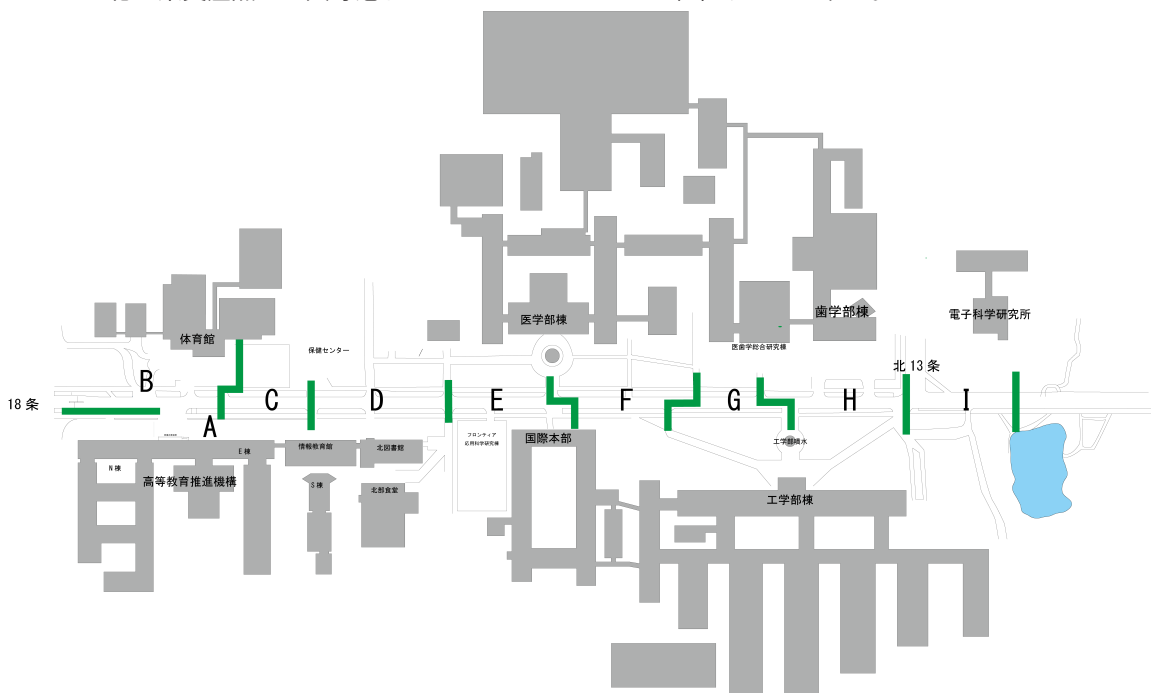
医歯学総合研究棟前のメインストリートに位置するブロック。

### OHブロック

歯学部棟前のメインストリートに位置するブロック。

### OIブロック

北13条交差点から大野池までのメインストリートに位置するブロック。



# 第5章 受注・貸出

## 1. レンタル用品

榎陵祭に参加するためには、個人で用意することのできない器具やテントなどのレンタル用品をレントオール業者から借りる必要があります。榎陵祭事務局では大学生協を通じて、それぞれレントオール業者と燃料（プロパンガス）業者に協力をお願いしています。

4月21日（金）第2回榎陵祭説明会でレンタル用品の受注について詳しく説明します。この際、レンタル用品を申し込む際に必要な書類も配付します。

### ● レンタル可能用品の例

- ・ テント
- ・ 発電機
- ・ 冷蔵庫
- ・ カセットコンロ
- ・ プロパンガス

### ● 注意事項

- ・ **安全面を考慮して、プロパンガスについては必ず大学生協を通して借りてください。大学生協を通していないプロパンガスは榎陵祭期間中一切使用できません。**特別な事情がある方はrental@hokudaisai.comまで連絡してください。
- ・ 屋外で食品を扱う団体はテントとテントの両横面・後ろの3方面を覆う横幕が、油を扱う団体はブルーシートまたは防災シートが必要になります。各団体で用意できない場合、必ずレンタルしてください。
- ・ 食品の取り扱い（p.42）に必要なものを各自で用意できない場合も必ずレンタルしてください。また、模擬店の食品に適した器具をレンタルしてください。
- ・ ガス器具をレンタルされる団体は、各自チャッカマンをご用意ください。

### ● レントオール受注について

#### ○ レントオール受注会

ここでレンタルするものを注文してください。

日 時：5月10日（水）10：00～13：00、14：00～18：30

5月11日（木）10：00～13：00、14：00～17：00

場 所：北部食堂2階レンタル特設店（教科書特設店跡地）

持ち物：榎PASS・レンタル用品申込書（第2回榎陵祭説明会にて配付）

#### ○ レンタル料金の支払い

以下の期間中にレントオール受注会で注文した分のレンタル料金を支払ってください。

期 間：5月12日（金）～5月17日（水）の平日

時 間：10：00～17：00

場 所：北部生協2階購買部サービスカウンター

持ち物：レンタル申込み控え・代金

## ● キャンセル・変更について

以下の期間であれば、無料でレンタル用品のキャンセルや変更をすることができます。

期間：5月12日（金）～5月17日（水）の平日

時間：10：00～17：00

場所：北部食堂2階購買部サービスカウンター

※5月18日（木）以降のキャンセル料は申込金額全額になりますので、ご注意ください。

## ● レントール説明会

レントール業者、ガス貸出業者の方からガス器具の取り扱い方の説明をしていただきます。ガス器具（フライヤー、コンロなど）を取り扱う予定の団体の方は防災・衛生指導者1名の参加をお願いします。詳しくは「レントール説明会（p.23）」をご参照ください。

日時：5月19日（金）18：45～20：00

場所：大講堂

## ● 榎陵祭期間中のレンタル用品の配付方法について

大学生協でレンタル用品を借りた場合、6月1日（木）18：00～22：00頃と6月2日（金）7：00～10：00頃の2回に分けて、レンタル用品業者からレンタル用品が配付されます。レンタル用品の種類により配付方法・日時・場所などが異なります。詳細は当日ガイドブックをご覧ください。

## ● レンタル用品の使い方について

レンタル用品の使い方はレンタル用品手配マニュアルやレンタルカタログ・当日ガイドブックにも詳しく掲載されていますので参考にしてください。

レンタル用品手配マニュアル・レンタルカタログは参加団体用公式Webサイト（p.5）に掲載されています。

## ● 破損・盗難について

- ・万が一レンタル用品に破損・盗難が生じた場合は、榎陵祭終了後に大学生協に対して請求された分の支払いをしていただくことになります。レンタル用品を借りる際には、責任をもって管理・使用してください。
- ・榎陵祭事務局では、レンタル用品の破損・盗難に伴う高額な賠償に備え、賠償責任保険に加入しています。詳細についてはレンタル用品手配マニュアルに記載されますので、必ず目を通し事故の際の対応を把握しておいてください。

## ● 注意事項

- ・大学生協以外でレンタル用品を借りた場合は、各自で責任を持って区画までの配送・返却を行ってください。
- ・安全確保のため、その場合のレンタル用品の配送は6月2日（金）8：00～12：00の間に行うようにしてください。
- ・車両を使用する場合は車両入出構申請（p.18）や交通規制（p.45）にご注意ください。



## 2. 容器・氷の購入

### ● 取り扱う商品について

榎陵祭事務局では、参加団体の容器・氷の一括受注と販売を行います。詳しい説明は参加団体用公式Webサイト（p.5）上に掲載します。また、N204榎陵祭事務局室にて容器のサンプルを確認することができます。

#### ○ 容器 ☆はエコ容器

種類	サイズ (縦×横×高さ) (mm)	個数	価格 (円)
☆蓋つきトレー	158 × 115 × 35	25	350
☆角トレー	192 × 126 × 35	50	500
☆深トレー	110 × 110 × 85	50	500
☆どんぶり	直径 154 × 高さ 54	50	700
☆アイスカップ	直径 95 × 高さ 60	50	400
☆エコ紙袋	縦幅 126 × 横幅 180	50	250
☆紙コップ	容量 272ml	50	250
プラスチックコップ大	容量 360ml	100	800
プラスチックコップ小	容量 272ml	50	300
タピオカストロー	-	200	800
☆割りばし	-	500	700

#### ○ 氷

種類	サイズ (縦×横×高さ) (mm)	内容量 (kg)	価格 (円)
板氷	500 × 270 × 130	17	900
板氷十字カット	192 × 126 × 35	8	500
カチ割り氷	-	4	600
ダイヤ氷	-	4	650

### ● アイスピックの貸出について

氷を注文し、容器・氷受注会で代金を支払った団体は、アイスピックを1つ無料で借りることができます。希望する団体は参加団体用公式 Web サイト上の容器・氷受注申請の際に併せて申請してください。申請した団体には氷を受け取る際に貸し出します。

※貸し出せる数には限りがあります。

### ● 各商品の注文の流れ

容器・氷の注文の流れは以下のとおりです。

- ①参加団体用公式Webサイト（p.5）上の容器・氷受注申請にて必要事項を入力し、確認画面で注文・代金の確認をする。
- ②容器・氷受注会にて代金を支払う。
- ③容器は6月1日（木）の18：30～20：30の間に、氷は容器・氷受注申請にて指定した日時に、注文した商品を取りに行く。

### ● 容器・氷受注申請

申請期間：5月1日（月）～5月7日（日）23：50

申請先：参加団体用公式Webサイト（p.5）

申請内容：希望する容器・氷の種類とその個数、アイスピック貸出の申請、氷の受け取り希望日時  
※確認画面で合計金額が表示されますので、必ず控えておいてください。この代金を容器・氷受注

会にてお支払いください。なお、合計金額は締切後も表示されます。

※参加団体用公式Webサイト上の容器・氷受注申請による注文をしていなくても、榎陵祭期間中に追加注文を行なうことができます。

### ○ 容器・氷受注会

参加団体用公式 Web サイト上で注文した容器・氷の代金を支払ってください。なお、代金はなるべくお釣りのないようお願いします。受注会を経て、容器・氷の注文を確定させていただきます。

日 時：5月10日（水）18：30～19：30

5月11日（木）18：30～19：30

場 所：高等教育推進機構 E208

持ち物：榎 PASS・代金

### ● 商品の受取について

#### ○ 初回注文

容器・氷受注会で注文した商品は以下の日時に受け取ることができます。

日 時：6月1日（木） 18：30～20：30（容器）

2日（金）～3日（土） 9：30～12：00、15：30～18：00（氷）

4日（日） 9：30～12：00（氷）

場 所：情報教育館 1階

持ち物：榎 PASS

※氷は指定した日時に受け取ることができます。

※容器の初回注文分の受取は、6月1日（木）のみ可能です。

#### ○ 追加注文について

榎陵祭期間中に容器・氷を追加注文することができます。容器は受注会場で随時受け取ることができますが、氷については注文してから受け取るまで時間がかかるのでご注意ください。追加注文の日時は以下のとおりです。

##### 【注文】

日 時：6月2日（金）～3日（土） 9：00～19：00（容器・氷）

4日（日） 9：00～14：00（容器）

##### 【受取】

日 時：6月2日（金） 9：00～19：00（容器）15：30～18：00（氷）

3日（土） 9：00～19：00（容器）

9：30～12：00、15：30～18：00（氷）

4日（日） 9：00～14：00（容器）

9：30～12：00（氷）

場 所：情報教育館 1階

持ち物：榎 PASS・代金（注文時）

※氷は各日14：00までに注文した場合はその日の15：30から、それ以降に注文した場合は翌日の9：30から受取が可能になります。

### ● 未使用容器の買取について

榎陵祭事務局から購入した容器のうち、未使用かつ未開封の商品に限り、販売価格のおよそ半額で買い取ります。

日 時：6月4日（日）16：30～18：30

場 所：情報教育館1階

持ち物：榎PASS・未使用容器

※未使用かつ未開封の容器であっても、包装に汚れ・傷等がある場合は買取をお断りする場合がございますのでご了承ください。

## 3. 机・椅子・暗幕の貸出

榎陵祭期間中に机・椅子・暗幕を貸し出します。必要な場合は、参加団体用公式Webサイト(p.5)上から申請してください。

### ● 屋内団体

#### ○ 使用できるもの

- ・ 児童用学習机（原則2個まで）・（幅60cm×奥行40cm×高さ73cm）
- ・ 児童用学習椅子（原則2個まで）
- ・ 高等教育推進機構の机（個数制限なし）・（幅60cm×奥行40cm×高さ67cm）
- ・ 高等教育推進機構の椅子（個数制限なし）
- ・ 暗幕（原則枚数制限なし）

※**高等教育推進機構の机は積み上げたり、土台として使用したりすることはできません。また、装飾などをすることもできません。**

#### ○ 机・椅子・暗幕使用希望調査について

机・椅子・暗幕の使用を希望する団体は申請してください。貸出数は、5月9日（火）第5回榎陵祭説明会にて連絡します。

申請期間：4月28日（金）部屋割り会議終了後～5月1日（月）23：50

申請先：参加団体用公式Webサイト（p.5）

※企画内容の都合上、児童用学習机・児童用学習椅子が3個以上必要になる場合は必ず使用希望調査の記入欄に希望する個数とその使用理由を書いてください。

#### ○ 貸出について

【貸出日：6月1日（木）】

貸出品	時間	場所	持ち物
児童用学習机 児童用学習椅子	20：00～21：30	情報教育館前	榎PASS
暗幕	19：00～22：00	N204 榎陵祭事務局室前配分所	

※高等教育推進機構の机・教壇については、北大祭スタッフの指示に従って設営・撤収してください。

## ● 屋外団体

### ○ 使用できるもの

- ・ 児童用学習机（2個まで）（幅60cm×奥行40cm×高さ73cm）
- ・ 児童用学習椅子（2個まで）

### ○ 机・椅子使用希望調査について

机・椅子の使用を希望する団体は申請してください。貸出数は、5月9日（火）第5回榎陵祭説明会にて連絡します。

申請期間：4月27日（木）地割り会議終了後～5月1日（月）23：50

申請先：参加団体用公式Webサイト（p.5）

### ○ 貸出について

日時：6月1日（木）19：00～21：30

場所：高等教育推進機構S講義棟入口前

持ち物：榎PASS

## ● 追加貸出について

児童用学習机・児童用学習椅子に限り先着順で追加貸出を行います。対象はすべての榎陵祭参加団体です。日時・場所などの詳細は5月9日（火）第5回榎陵祭説明会にて連絡します。

## ● 注意事項

- ・ 榎陵祭事務局は机・椅子・暗幕の破損に関して一切の責任を負いません。破損させた場合、弁償していただくことがあります。
- ・ 机・椅子には貸出数の上限があるため、使用希望調査どおりの数を貸し出せるとは限りません。また、暗幕は希望通りの数・大きさを貸し出せるとは限りません。

## 4. 木材の購入

### ● 取り扱う木材について

榆陵祭事務局が、参加団体から受注した木材を取りまとめ、一括購入します。  
購入可能なものは以下のとおりです。

種類	サイズ (縦×横×高さ) (mm)	価格 (円)
角材 (1本)	18 × 45 × 3650	420
	30 × 30 × 3650	500
	30 × 45 × 2730	530
	45 × 45 × 1820	530
	45 × 45 × 2730	800
	45 × 45 × 3650	1060
角材 (2本1組)	30 × 30 × 1820	500
角材 (3本1組)	30 × 30 × 1200	500
	45 × 45 × 1200	1060
ベニヤ板 (1枚)	910 × 1820 × 2.5	2040
	910 × 1820 × 4.0	2310
	910 × 1820 × 5.5	2530
ベニヤ板 (4枚1組)	450 × 900 × 2.5	2310
	450 × 900 × 4.0	2750
	450 × 900 × 5.5	2970

(2023年4月14日現在)

### ● 木材受注申請について

榆陵祭事務局を通しての一括購入を希望する団体は申請してください。  
申請期間：5月1日（月）～5月7日（日）23：50  
申請先：参加団体用公式Webサイト（p.5）

### ● 木材受注会

木材受注申請を行った団体は、木材受注会にて木材・立て看板（p.38）の代金をまとめて支払ってください。

日時：5月10日（水）18：30～19：30

5月11日（木）18：30～19：30

場所：高等教育推進機構E208

持ち物：榆PASS・代金

※代金はお釣りのないようを用意してください。お釣りが必要な場合は、他団体の受付を優先する場合があります。

※木材受注会後の追加注文はできませんので注意してください。

### ● 木材・立て看板の受け取り

期間：5月20日（土）～5月31日（水）

時間：平日 11：00～20：00

土日 11：00～16：00

場所：N204 榆陵祭事務局室

持ち物：榆PASS

※注文した木材、立て看板は一度にすべてお渡しします。回数を分けて取りに来ることはできません

るので、一度に運搬するのに十分な人数で受け取りに来てください。

※上記の期間内に注文した木材を受け取りに来なかった場合、その木材は処分します。その場合の返金はいたしませんので注意してください。

## 5. 立て看板の借用

### ● 立て看板借用申請について

榆陵祭事務局では、団体が企画を広告するために用いられる立て看板を有料で貸し出しております。貸出を希望する団体は立て看板借用申請を行ってください。

期 間：5月1日（月）～5月9日（火）

時 間：平 日 11：00～20：00

土日祝 11：00～16：00

申請先：N204榆陵祭事務局室

持ち物：榆PASS

値 段：200円（立て看板・画鋏4個・模造紙・ビニールの4点セットとなります）

※立て看板は榆陵祭事務局が保有しているものであり、来年の榆陵祭でも使用いたしますので、立て看板本体に直接ペンキを塗らないでください。

※大きさは縦900mm×横450mmです。

※原則、1団体につき立て看板1個までの貸出となります。

※立て看板の数には限りがありますので先着順となります。

### ● 代金の支払い

立て看板借用申請を行った団体は、木材受注会にて木材・立て看板の代金をまとめて支払ってください。

日 時：5月10日（水）18：30～19：30

5月11日（木）18：30～19：30

場 所：高等教育推進機構E208

持ち物：榆PASS・代金

※代金はお釣りのないように用意してください。

※木材受注会後の追加注文はできませんので注意してください。

※立て看板の受け取りについては「木材・立て看板の受け取り」（p.37）をご覧ください。

### ● 立て看板の回収について

**榆陵祭事務局から立て看板を借用した団体は、以下の日時・場所に立て看板を必ずお持ちください。**

日 時：6月2日（金）12：00～22：00

6月3日（土）9：00～22：00

6月4日（日）9：00～20：00

場 所：ゴミステ（高等教育推進機構北駐車場奥）

※立て看板は、以下の条件をすべて満たしているもののみ回収します。

- ・ 立て看板本体にペンキが塗られていないこと
- ・ その他深刻な破損がないこと

## 6. ペンキ・釘の配分

ペンキと釘を無料で配分します。

期 間：5月17日（水）～5月31日（水）

時 間：平 日 11：00～20：00

土 日 11：00～16：00

場 所：N204榆陵祭事務局室

持ち物：榆PASS

※すべての参加団体が希望する量のペンキや釘を確保できない可能性があります。

### ● ペンキ

色：赤・青・黄・白・黒・茶・緑

配分量：1団体につき累計お玉15杯まで、1色だけなら累計お玉7杯まで、一度の訪問につき同色のペンキはお玉2杯まで（1杯は約25ccです）

### ● 注意事項

- ・ペンキは水で2倍に薄めて使用してください。
- ・作業中はブルーシートや新聞紙などを下に敷き、地面に直接ペンキがつかないようにしてください。
- ・作業中は他の人の邪魔にならないようにしてください。
- ・作業に使った道具を洗淨する際は、最後に必ず洗面台を洗淨してください。
- ・高等教育推進機構の排水溝は使用しないでください。
- ・ペンキを入れる容器はこちらで用意しますが、持参した容器に入れることも可能です。
- ・工具（下記参照）を破損・紛失した場合、工具の弁償が行われるまで工具の貸出およびペンキの配分を一切行いません。

### ● 釘

種 類：25・32・50・65・75・90（単位：mm）

配分量：一度の訪問につきひとつまみ分まで

※N204榆陵祭事務局室には釘の見本も置いてありますので参考にしてください。

## 7. 工具の貸出

企画の看板や装飾を製作するときに必要となる工具を貸し出します。

期 間：5月17日（水）～5月31日（水）

時 間：平 日 11：00～20：00（20：00までに工具を返却してください）

土 日 11：00～16：00（16：00までに工具を返却してください）

場 所：N204榎陵祭事務局室

持ち物：榎 PASS

### ● 工具の種類

プラスドライバー・マイナスドライバー・スクリュー・かなづち・ラバーハンマー・ものさし・やすり・バール・ペンチ・ニッパー・スパナ・のこぎり・ラチェットレンチ・きり・カッター・大はさみ・小はさみ・大メジャー・小メジャー・六角レンチ・へら・こて・ハケ・ノミ

### ● 注意事項

- ・一度の貸出で1種類の工具につき1個借りることができます。
- ・一度の貸出時間は最大3時間です。
- ・工具の数には限りがあります。工具は可能な限り各団体で用意し、借りる工具は最小限にしてください。
- ・**ハケを借りた場合は必ずきれいに洗ってから返却してください。**返却時にペンキが十分に落とされていなかった場合は再度洗ってペンキを落としていただきます。
- ・工具はすぐには貸し出せない場合もありますのでご了承ください。
- ・工具を破損・紛失した場合、工具の弁償が行われるまで工具の貸出およびペンキ・釘の配分を一切行いません。十分注意して工具を扱ってください。

## 8. スレート板

### ● スレート板とは

スレート板とは、火気器具や熱を発生する電気機器の使用に伴い発生した熱によって机などが焦げることを防ぐために、火気器具や熱を発生する電気機器の下に敷いて用いる耐熱ボードのことです。

**机の上で調理器具（火気器具や熱を発生する電気機器）を使用する場合、必ずスレート板を敷いてください。**ただし、スレート板だけで完全に断熱できるわけではありません。

- ・スレート板のサイズ：幅60cm×奥行45cm
- ・榎陵祭事務局が貸し出す児童用学習機のサイズ：幅60cm×奥行40cm

### ● スレート板の貸出

スレート板は使用する火気器具や熱を発生する電気機器の数に応じて、榎陵祭事務局が貸し出します。榎陵祭期間中、不足・破損などで新しくスレート板が必要な場合は、屋外配分所またはN204榎陵祭事務局室前配分所までお越しください。詳細は当日ガイドブックをご覧ください。

### ● スレート板の使用上の注意

- スレート板を使用する場合、以下の事項を遵守してください。
- ・スレート板の焦げや汚損を防ぐため、**必ずスレート板にアルミホイルを巻いて使用してください。**なお、アルミホイルは各団体で用意してください。
  - ・スレート板に装飾をしないでください。
  - ・机などに損傷を与えないよう、各団体で配慮してください。
  - ・七輪などの炭火を使うような火力の強い火気器具を使用する屋外団体は、スレート板ではなくコンクリートブロックを使用してください。こちらも屋外配分所で配付します。



# 第6章 注意事項

## 1. 榎 PASS (ニレパス)

榎 PASSとは榎陵祭参加団体であることを証明する際に必要となるカードです。団体登録用紙の提出時に各団体に1枚ずつ発行します。また、第4回榎陵祭説明会にて、榎 PASSと同等の効力を持つサブPASSを各団体に1枚ずつ発行します。

### ● 使用場面

榎 PASSが必要となる場面は、榎 PASSの裏側に記載されています。なお、そちらに記載された場面以外にも団体確認の際などに榎 PASSの提示を求められることがあります。

### ● 榎 PASS の紛失について

榎 PASSおよびサブPASSには重要な情報が記載されています。紛失しないよう注意して保管してください。なお、榎 PASSの紛失に関してトラブルが起きた場合、榎陵祭事務局は一切の責任を負いません。

### ● 注意事項

- ・ 万が一紛失した場合、榎 PASSの機能を停止いたしますので、原則として団体責任者が学生証を持って速やかにN204榎陵祭事務局室までお越しください。
- ・ 機能を停止する際に希望があれば榎 PASSまたはサブPASSの再発行を行いますが、その際、手数料として200円お支払いいただきます。
- ・ 榎 PASSとサブPASSの両方の機能が停止された場合、希望の如何に関わらず再発行する必要がありますのであらかじめご了承ください。
- ・ 榎 PASSの紛失に関してトラブルが生じた場合、榎陵祭事務局は一切の責任を負いません。

## 2. 人数制限

### ● 人数制限の実施

第65回北大祭では、新型コロナウイルス感染症対策として人数制限を実施します。

主要門で入場者および退場者をカウントし、大学構内における同時滞在人数が20,000人を超えた場合、来場者の入場を一時停止する予定です。

※今後の状況次第では、人数制限を廃止する場合がございます。

### ● シフト人数制限

上述した人数制限が実施されるため、来場者だけでなく模擬店等を運営するスタッフの人数も把握する必要があります。そのため、同一時間帯におけるシフト上限人数を10人とさせていただきます。予めご了承ください。

※特別な理由があり、やむを得ず同一時間帯のシフトが11人を超える場合は、実行委員長までご連絡ください。

MAIL : nire@hokudaisai.com

※上記の人数制限が廃止された場合、シフト人数制限も廃止される場合がございます。

### 3. 食品の取り扱い

榆陵祭が開催される6月上旬は気温および湿度の上昇に伴い食中毒が非常に発生しやすくなる時期です。実際、過去に他の大学で同時期に開催された大学祭において**集団食中毒が発生し、大学祭が全面中止になった事例もあります**。榆陵祭事務局ではこのような事態を避けるために、団体責任者/副団体責任者/防災・衛生指導者/団体会計を中心として食品の衛生的な取り扱いの徹底をお願いします。

#### ● 食品を提供する場合の決まり

榆陵祭期間中に食品の提供を希望する団体には以下の事項を遵守していただきます。

- 榆陵祭事務局が提示した衛生基準や指導を守ること。
- 食中毒や食物アレルギーなどの提供した食品が原因であるトラブルは、すべてその団体が責任を負うこと。
- 榆陵祭期間中、毎日行われる定期指導を受けること。また、北大祭スタッフからの指導があればただちにそれに従うこと。
- **屋内区画では、既製の飲料以外の飲食品は提供しないこと。**
- 該当区画を割り当てられた屋外団体はイートインスペース (p.48) を設置すること。

#### ● 衛生基準報告

以下の基準は保健所の指導を受け、作成したものです。食品の提供を予定している団体はこれらの内容を理解した上で計画を立ててください。保健所の指導により、**提供できる食品は基本的に扱いやすく、焼くだけ・煮るだけ等調理・加工の容易なものに限られています**。また、できるだけ既製品を使用してください。

#### ○ 食品別注意・禁止事項

食品	注意・禁止事項
肉・魚介類	<ul style="list-style-type: none"> <li>• <b>完全加熱</b>以外での提供はできません。</li> <li>※肉・魚介類の中身が赤い、生焼けの状態での提供は一切認めませんので、必ず、試作の段階から注意を払ってください。</li> <li>• <b>屋内外・加熱前後問わず切り分けはできませんので、あらかじめ切り分けられたものを購入してください。</b></li> <li>• <b>冷蔵庫</b>を用いて保存してください。</li> <li>• 解凍したものはなるべく早く調理してください。</li> <li>• <b>自然解凍や流水解凍</b>は禁止します。</li> </ul>
野菜・果物	<ul style="list-style-type: none"> <li>• 野菜については<b>完全加熱</b>以外での提供はできません。</li> <li>• 果物については<b>カット済みのものかつ缶詰を使用する</b>ようにしてください。</li> <li>• 野菜を切り分ける場合は、<b>模擬店内では行わず、給排水設備のある清潔な屋内で行ってください。</b></li> <li>• 切り分けられた野菜・果物は鮮度が落ちやすくなるので、<b>一度に大量に仕込まずに必ず密閉容器に入れて運んでください。</b></li> <li>• <b>必ず新鮮なものを使用し</b>、一部でも傷んだものは使用しないでください。</li> </ul>
卵	<ul style="list-style-type: none"> <li>• <b>完全加熱</b>以外での提供はできません。</li> <li>• <b>割り置きはできません。</b></li> <li>• 必ず新鮮なものを使用してください。</li> <li>• <b>冷蔵庫</b>を用いて保存してください。</li> <li>• 表面が汚れているものは洗ってから使用してください。</li> </ul>

食品	注意・禁止事項
クリーム類	<ul style="list-style-type: none"> <li>・ 手作りでの提供はできません。必ず<b>フローズンホイップ等の既製品</b>を使い、泡立てることはしないでください。</li> </ul>
ゼリー・プリン・杏仁豆腐など	<ul style="list-style-type: none"> <li>・ 札幌市の条例により、大学祭における手作りでの提供は禁止されています。必ず<b>1食ずつパックされている既製品を使用</b>してください。</li> </ul>
米飯類	<ul style="list-style-type: none"> <li>・ 榆陵祭で扱う場合には、必ず<b>区画内で炊飯</b>してください。</li> <li>・ 区画外で炊飯し、区画に持ってくることはしないでください。</li> <li>・ <b>提供するまで常に保温状態</b>にしてください。</li> <li>・ <b>米に直接手（手袋装着時を含む）が触れることのないようにしてください。</b> <b>おにぎりを作るときにはラップなどを使用してください。</b></li> <li>・ 無洗米を使用してください。</li> </ul>
焼き鳥などの串類	<ul style="list-style-type: none"> <li>・ 必ず、<b>既製品を使用</b>してください。</li> <li>・ 既製品が存在しない場合、榆陵祭事務局衛生担当に相談してください。</li> </ul>
カレー・豚汁・おでん・おしるこなどの汁物類	<ul style="list-style-type: none"> <li>・ <b>区画内で調理</b>してください。</li> <li>・ 加熱し続けて定期的にかき混ぜてください。</li> <li>・ 鍋を使用する食品は2時間以内に提供できる量だけ、調理してください。</li> </ul>
飲料類	<ul style="list-style-type: none"> <li>・ 牛乳など腐りやすい食品は、提供するとき以外は必ず冷蔵庫を用いて保存してください。</li> </ul>

### ○調理に関する注意事項

- ・ **前日からの仕込みおよび作り置きはしないでください。**作業時に入り込んだ菌が増殖することを防ぐため、必ず当日に行ってください。
- ・ 必ず**器具を使って調理、盛り付け**などをして、食品には直接手で触れないでください。
- ・ **こねる、丸める、のぼすといった加工作業は、たとえ調理器具を使っても、絶対に行わないでください。**
- ・ 調理（仕込みなども含む）した食材は当日中に使用してください。
- ・ 大学の建物内で調理することはできません。

### ○保存方法について

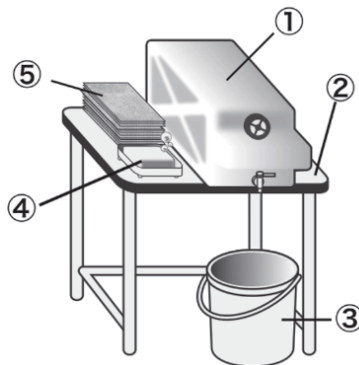
- ・ **食品の保存は必ず冷蔵庫・冷凍庫・クーラーボックスを使用**し、常温での保存はしないでください。
- ・ **肉・魚介類・卵・乳製品・その他榆陵祭事務局が傷みやすいと判断した食品はクーラーボックスを使用せず、必ず冷蔵庫を使用**してください。
- ・ **クーラーボックスを使用する場合には常時保冷環境を維持**してください。

※できない団体があれば来年以降はクーラーボックスの使用を許可することができません。

- ・ 調理した食品を保存する場合には冷蔵庫かホットショーケースを使用してください。
- ・ 解凍は冷蔵庫・氷や保冷剤を入れたクーラーボックス・電子レンジで行い、**自然解凍・流水解凍はしない**でください。

○設備および器具について

- 食品を保管するための冷蔵庫・冷凍庫・クーラーボックス・ホットショーケースなどを前述の「保存方法について」にしたがって用意してください。
- 屋外団体はテントを用意して、その3面（両横面・後面）に横幕を張ってください。また、その横幕は使用したテントの大きさにあったものを用意してください。
- 以上の物品において団体で用意できないものはレンタル用品（p.31）を利用してください。
- 調理・食品提供を行う人はエプロン・三角巾・調理用使い捨て手袋（ゴムまたはビニール製）・不織布マスクを身に付けてください。
- 使い捨て手袋は2時間に1度交換し、一度使用した使い捨て手袋は再使用しないでください。
- 適切な調理器具を用意して、手（ゴム手袋等装着時を含め）で食品に直接触れないようにしてください。
- 調理器具を洗浄する洗剤やスポンジを用意してください。
- 器具洗浄・消毒は1時間に1度行ってください。特に卵や乳製品など、腐りやすい食品を調理する場合は必ず20分に1度洗浄・消毒を行ってください。
- 屋外区画には①コック付きポリタンク（18L以上が望ましい）②机③バケツ④石鹸⑤手をふくペーパータオルを用意して簡易水道（右図）を設けてください。



● 2022 年に提供された食品例

焼きそば・たこ焼き・焼き鳥・から揚げ・フランクフルト・メンチカツ・フライドポテト・ホットドッグ・じゃがバター・玉こんにゃく・いももち・油そば・チュロス・ベビーカステラ・メロンパンアイス・わたあめ・団子・クレープ・チョコバナナ・けずりいちご

● 使用食品リスト

参加団体の皆様が扱う食品の把握や食物アレルギー対策のため、使用する食品や食物アレルギーを発症しやすい食材、ノンアルコール飲料の使用の有無についての確認をお願いしています。

企画内容をもとに作成した使用食品リストのデータは団体責任者へ5月2日（火）にメールにて送付し、5月12日（金）23：50まで訂正を受け付けます。訂正を希望する場合は、期限までに eisei@hokudaisai.com まで訂正内容をご連絡ください。その後、訂正を反映した使用食品リストのデータを5月14日（日）までにメールにて送付します。訂正期間後における使用食品リストの訂正は原則認められません。檜陵祭期間中、使用食品リストに掲載されていない食品の提供は認めませんので、必ずすべて確認してください。

また、これをラミネート加工したものを、屋外団体は5月24日（水）の屋外直前説明会、屋内団体は5月25日（木）の屋内直前説明会で配付します。必ず、檜陵祭期間中に区画内の指定された位置に掲示してください。

● お問い合わせ

食品提供に関して質問がある方は、下記の連絡先までご連絡ください。

MAIL：eisei@hokudaisai.com

## 4. 交通規制

### ● 榆陵祭期間中の交通整理へのご協力をお願い

大学構内では榆陵祭期間中も自動車が通行し、メインストリートでは交通事故が発生する危険性があるため、北大祭スタッフが交通整理を行います。交通整理に関する北大祭スタッフの指示には必ず従ってください。

### ● 自転車・バイクについて

**榆陵祭期間中はメインストリート上（歩道を含む）の自転車通行を禁止します。** 榆陵祭期間中の駐輪場は、高等教育推進機構の北側、北海道大学保健センター北側の空き地とします。榆陵祭終了後は車両の通行の妨げにならないようお願いします。また、バイク（原動機付き自転車を含む）については、平常時から大学構内への進入は認められていません。

### ● 自動車・自転車について駐車・駐輪の禁止区域

6月1日（木）～6月4日（日）における以下の区域での**駐車・駐輪を禁止します。**

- ・ 高等教育推進機構正面玄関前および北側駐車場
- ・ 情報教育館前
- ・ 体育館前駐輪場
- ・ 高等教育推進機構S講義棟周辺
- ・ 保健センター前
- ・ その他歩行者の進行の妨げとなる場所、榆陵祭運営の妨げとなる場所

※**駐車・駐輪禁止区域に駐車・駐輪した場合、所有者の同意を得ずに他の場所へ移動することがあります。**

なお、榆陵祭期間中に起こった自動車や自転車の破損・紛失・盗難などについて、榆陵祭事務局は一切の責任を負いません。

### ● 物資の搬入・搬出について

榆陵祭期間中、物資の搬入・搬出のため以下の時間帯のみ自動車・自転車の使用を認めます。

6月2日（金） 8：00～21：30

6月4日（日） 17：00～21：00

※**大学構内では徐行運転をしてください。**

※榆陵祭期間中、大学構内には駐車場がありません。車両による混雑を避けるため物資の搬入・搬出後は直ちに構内を出構してください。

※設営・撤収の一部を業者に委託する屋内参加団体のうち、作業の都合上やむを得ない理由で業者の車両を大学構内に駐車する必要がある場合、事前に榆陵祭事務局までご相談ください。**当日のご相談や、業者以外（団体構成員等）の車両については認められませんのでご注意ください。**

## 5. ごみ処理

### ● ごみの分別

榆陵祭では毎年大量のごみが排出されます。多くの団体が参加するためやむを得ないことではありますが、少しでも環境への負担を減らしていく必要があります。そこで、榆陵祭事務局ではごみの分別・回収を行っています。「環境にやさしい榆陵祭」のためにご協力よろしく申し上げます。今年のごみの分別は以下のとおりです。

○燃えるごみ（貝殻は不可）

- 燃えないごみ（使用済みの炭・灰・金属片）
- ビン・缶・ペットボトル
- ペットボトルキャップ
- とがったごみ（割り箸・竹串・プラスチック製のスプーン・ストロー・爪楊枝など）
- 段ボール・雑誌
- 廃油（揚げ物に使用した植物性の食用油）
- ガスボンベ・スプレー缶（穴はあけずにゴミステに持ってきてください）
- 釘・ねじ
- 木材
- 発泡スチロール
- 硬いプラスチック（汚れを洗ったもの）

上記の分別以外のごみがゴミステ（後述）に持ち込まれた場合は回収いたしませんので各自で処理してください。団体よりゴミナビ（後述）に持ち込まれたごみについては一切回収いたしませんのでご注意ください。余った食品は「燃えるごみ」として出すのではなく、無駄にならないように各自で持ち帰ってください。やむを得ぬ事情で持ち帰ることができない場合は、細かく切るなどして食品の体積を減らしてからゴミステに持ってきてください。ガスボンベは、穴をあけて持ってきた場合回収いたしませんので各自での処理をお願いします。

### ● ゴミステ・ゴミナビについて

檜陵祭事務局ではごみの処理・分別のためにゴミステ（**団体専用ごみ集積所**=ゴミステーション）とゴミナビ（**来場者専用ごみ回収所**=ゴミナビゲーション）を設置しています。

#### ○ ゴミステ

団体から出たごみを集積する場所です。集積されたごみは分別の種類に応じて業者が処理します。場所は高等教育推進機構北駐車場奥となっています。**団体で出したごみは分別してから持ち込むようにしてください。**

#### ○ ゴミナビ

**来場者**がごみを捨てるための場所です。来場者が出すごみはここで一括して分別・集積します。高等教育推進機構内に5か所、メインストリート上に10か所設置します。

各区画の前にごみ箱を設置すること、**団体のごみをゴミナビに持ち込むことは絶対にしないでください。**

### ● ごみ袋の配付について

各区画から出るごみをまとめるため、90Lのごみ袋を1団体につき5枚まで配付します。

日 時：6月1日（木） 19：00～21：30

6月2日（金） 9：00～12：00

場 所：【屋内団体】 N204檜陵祭事務局室前配分所

【屋外団体】 屋外配分所

持ち物：檜PASS

※ごみ袋の追加配付は行いませんのでご了承ください。

※ごみ処理に使用する袋は、**透明で中身が確認できるもの**であればレジ袋などでも代用可能です。ごみ袋が足りない場合、各団体で用意し、檜陵祭事務局の指示する分別方法（p.45）に従って処理してください。

## 6. 立て看板・ビラ配布

### ● 榎陵祭期間中の立て看板設置禁止について

榎陵祭期間中は榎陵祭事務局から借用している立て看板（p.38）のみ自らの区画内であれば設置を許可しますが、それ以外の立て看板の使用および区画外への設置は禁止とさせていただきます。5月31日（水）までに設置を許可されていない立て看板は撤収しておくようお願いします。許可なく設置されている立て看板がある場合は、榎陵祭事務局より連絡させていただき、もしくは榎陵祭事務局で撤去いたします。

### ○ 榎陵祭参加団体による立て看板の設置が原則禁止されている理由

- ・ 榎陵祭の準備・運営をする際の妨げとなる可能性があるため。
- ・ 無秩序な立て看板の設置による景観の悪化を防ぐため。
- ・ 榎陵祭事務局および北大祭事務局が設置する、重要な連絡事項が書かれた立て看板が見えなくなることを防ぐため。

### ● 榎陵祭期間中のビラ配布について

榎陵祭期間中、ビラ配布は以下の理由のため行わないでください。

- ・ ビラがごみの増加、および構内の汚染につながるため。
- ・ 人通りの多い場所（メインストリートなど）で人の流れを妨害してしまうため。
- ・ 火気器具を使用している模擬店団体にビラが飛んだ際に引火の原因となるため。
- ・ 人との接触回避による新型コロナウイルス感染症対策のため。

## 7. 団体の清掃義務について

使用区画内・区画周辺の清掃は各団体の義務です。清潔な環境の維持のため、以下のことを遵守してください。

### ● 榎陵祭営業時間中

- ・ 区画内・区画周辺の物品は常に整理整頓し、ごみは1カ所にまとめること。
- ・ 地面が食品や調理等で汚れることを防ぐため、地面はブルーシートなどの類焼する恐れのない物品で保護すること。
- ・ 油を扱う団体は、ブルーシートで地面を覆うなど、**地面に油が飛ばないように**対策をすること。**ブルーシートについてはレンタルを行うのでそちらをぜひご利用ください。**（「レンタル用品（p.31）」参照。）

※レンタルしたものを除くブルーシートの回収は行わないので各自で処分をお願いします。

- ・ 区画内・区画周辺を汚さないよう努め、万が一汚した場合は、速やかに清掃を行うこと。
- ・ 清掃に必要な用具を所持していない場合は速やかに榎陵祭事務局に借りに来ること（後述）。

※**地面の材質上、時間が経つと汚れが落ちにくくなります。**特に油はねは意図せずに地面を汚してしまうので十分ご注意ください。

- ・ 液体物が地面に付着した場合、跡が残るのを防ぐために、速やかに水をかけてデッキブラシでこする、浮いた汚れは水で排水溝に流す、あるいは雑巾で拭うなどして完全に除去すること。

### ● 撤収時

区画内・区画周辺のごみはすべて回収し、地面についた汚れは取り除くこと。

### ● 清掃用具について

榎陵祭期間中は屋外配分所とN204榎陵祭事務局室前配分所にて清掃用具の貸出を行います。清掃をする際はこちらをご利用ください。なお、清掃用具の種類・個数には限りがございますので最低限の清掃用具（雑巾など）は各団体にて準備してください。

## 8. 仮設水道

榆陵祭期間中、高等教育推進機構北側・南側の2カ所に仮設水道を設置します。ただし、食品の取り扱いを想定した設計ではありません。一般的な家庭用キッチンシンクなどと比べ排水機能に劣っており非常に詰まりやすいので、ご利用の際は以下のことを遵守してください。

- **調理器具の洗浄に限って利用**し、決して**食品を扱わない**こと（麺を締めるなど）。
- 食品の取り扱いは区画内で行うこと。
- 調理器具に**液体以外の物（米・卵・麺など）が付着している場合は、あらかじめ区画内で回収**すること。
- 区画内で回収しきれなかった場合、仮設水道横に設置されたザルに捨てること。

また、衛生上の観点より、以下のことを遵守してください。

- **排水口に流れず網に残る可能性のある物（チーズ・ソース類・ホイップクリームなど）が調理器具に多く付着している場合は、キッチンペーパーなどである程度拭きとってから利用**すること。

## 9. 迷惑活動について

榆陵祭規約第25条において、榆陵祭の参加団体の公序良俗に反する活動の禁止が定められています。強引な勧誘行為等、来場者ならびに他の榆陵祭関係者が不利益を被る可能性のある活動はお控えください。なお、北海道大学大学祭全学実行委員会実行委員長ないし榆陵祭実行委員会実行委員長が以上の事項についての違約を認めた団体には営業停止や営業中止などの厳正な処分が下されることがありますのでご了承ください。

## 10. 屋外区画への注意事項

### 10-1. イートインスペースについて

#### ● イートインスペースの設営・撤収義務について

今年の榆陵祭では来場者の食べ歩きを最小限に抑えるため、屋外団体の一部にイートインスペースを設営していただきます。イートインスペースの設置および管理に必要な物品は飲食提供するすべての団体（屋内団体も含む）に**費用の負担をしていただきます**（p.15）のでよろしくお願ひします。また、イートインスペースを設営・撤収していただく団体は地割り会議（p.25）でイートインスペース設営・撤収区画に決定した団体となります。

#### ● イートインスペース設営に必要な物品

テント	榆陵祭事務局が代理で受注し、業者が各ブロックに配置したものを各区画に運んでいただきます。
児童用学習机	高等教育推進機構S講義棟入口前から各区画に運んでいただきます。
児童用学習椅子	高等教育推進機構S講義棟入口前から各区画に運んでいただきます。
卓上パーティーション	北大祭スタッフが各区画まで運びます。

#### ● 模擬店側の動き

商品を来場者に渡す際、イートインスペースの利用を推奨してください。



## 10-2. 発電機

榎陵祭期間中、屋外で電気機器を使用するために発電機を使用できます。発電機を使用する場合、参加団体用公式Webサイトから屋外火気器具等使用申請（p.19）に必ず入力してください。

### ● 発電機使用上の注意

発電機を使用する場合、以下の事項を遵守してください。

- ・使用方法を遵守し、事故回避に努めてください。
- ・榎陵祭事務局を通じてレンタルした発電機の燃料は必ずガソリンを使用し、絶対に灯油など他の燃料を使用しないでください。
- ・飛び火による火災を防ぐため、発電機の近く（特に排気口の先）に燃えやすいもの（ビニール・紙など）を置かないでください。
- ・発電機はテントの外に設置してください。  
※雨天時には排気口を外に向け、発電機をテント内に入れてください。
- ・ガソリンを追加する際は必ず電源を止めてください。
- ・ドラムコードは必ずすべて伸ばした状態で使用してください。断線の原因になるほか、熱がこもり発火する恐れがあります。

## 10-3. 火気器具・電気機器の使用

### ● 火気器具とは

ガスコンロ・七輪・暖房器具などの火や熱が発生するすべての器具を指します。榎陵祭期間中使用するすべての火気器具を屋外火器器具等使用申請（p.19）に入力してください。

屋外火気器具等使用申請にて申請されていない火気器具や熱を発生する電気機器は使用できません。

### ● 火気器具や熱を発生する電気機器使用上の注意

- ・机・アスファルト・芝生など、区画の周囲に損傷を与えないでください。
- ・火気器具や熱を発生する電気機器を使用する場合は、コンクリートブロックやアルミホイルを巻いたスレート板（p.40）を下に敷いてください。
- ・使用している火気器具や熱を発生する電気機器の近くにガス缶やガソリン、その他燃えやすいものを置かないでください。また、テントの横幕から火気器具を離してください。
- ・火災に備えて、区画に設置された消火器の位置を確認しておいてください。なお、**ガソリン火災は水をかけると危険です。必ず消火器を用いて消火してください。**
- ・初期消火のために消火器などを用いて、器具が故障した、またはその団体が営業できなくなった場合、榎陵祭事務局は一切の責任を負いません。
- ・6月4日（日）榎陵祭3日目には使用区画を清掃し、原状復帰に努めてください。
- ・**火災や事故が発生した場合、その規模に関わらず、直ちにN204榎陵祭事務局室までご連絡ください。**

## 10-4. 装飾について

装飾をする場合は以下の事項に注意してください。以下の事項が守られていない装飾物は見つけ次第、注意・撤去します。

- ・装飾品が火気器具から十分離れている。
- ・榎陵祭終了後、原状復帰することが考慮されている。
- ・装飾に使用されているテープ類はすべて養生テープやマスキングテープなどの壁を汚さないものである。
- ・装飾品が風で倒されたり飛ばされたりしないよう強く固定されている。
- ・テントに過度な装飾が施されていない。
- ・キャンドルなど、火気を伴う装飾が施されていない。

## 10-5. 消火器の設置について

今年の北大祭では、檜陵祭事務局が消火器設置区画として指定した模擬店で消火器の設置が義務付けられます。詳細は4月27日（木）地割り会議で説明します。消火器の設置については以下の事項に注意してください。

- ・消火器は6月1日（木）にレンタル用品と合わせて配付します。また、消火器を受け取る際には、団体名と消火器の番号をご記入いただく必要があります。詳しくは当日ガイドブックをご覧ください。
- ・消火器を紛失・破損・故障させた、あるいは本来の目的以外で不適切に使用した場合、その消火器を管理していた団体に、**弁償金として6,000円を支払っていただきます**ので、あらかじめご了承ください。

## 10-6. 区画使用について

- ・**歩行者の迷惑になる行為をしないでください。**  
歩道は区画に含まれませんので、歩道に構成員の荷物を置くなど通行に支障を来す行動はおやめください。通行の障害となるものが置かれていた場合、檜陵祭実行委員会の判断で移動させることがあります。
- ・**檜陵祭事務局が指定した区画以外は使用しないでください。**指定された区画以外を使用すると処分の対象となることがあります。
- ・**区画外にはみ出してテントや立て看板を設置しないでください。**区画と区画の間は避難経路です。塞ぐことのないようご注意ください。
- ・**木や標識は区画に含まれません。**看板を木に立てかけたり、装飾を木に結んだりすることのないようご注意ください。
- ・**音楽を大音量で流すなどといった行為をしないでください。**

# 11. 屋内区画への注意事項

屋内の区画を使用するにあたり、設営・撤収、電力、装飾の項目について檜陵祭事務局が示すガイドラインを遵守してください。各屋内団体は、使用する教室、教室内の備品を管理するとともに、教室だけでなく廊下・階段を含めた建物全体の保全に細心の注意を払ってください。

## 11-1. 電気機器の使用

屋内で最も問題が起きやすいのが電力管理です。注意事項を遵守し、檜陵祭期間中ブレーカーが落ちることがないようにしてください。

食品を加熱するための、ホットプレート・IHクッキングヒーターなどの電気機器類、カセットコンロなどの**火器器具類は一切使用できません。**

### ● 各教室の許容電力

教室名	許容電力
E棟2・3階各教室	1800W
N棟演習室	3800W
大講堂	7800W

※上記の許容電力を超えると、ブレーカーが落ちてしまいます。企画の都合上、使用電力が許容電力を超える場合は、ほかの教室から電力を引き込み調整します。屋内団体間の仲介は檜陵祭事務局が行います。

## ● 電気に関する注意事項

- ・ 屋内電力使用申請 (p.21) で、使用する電気機器をすべて申請してください。申請されていない機器は使用できません。変更がある場合は、必ず N204榎陵祭事務局室まで連絡してください。
- ・ 使用できる電源は、原則として使用する教室のコンセントのみです。空き教室や廊下のコンセントに無許可で接続すること、屋外からの電力供給、発電機の使用はできません。
- ・ たこ足配線にならないよう十分に注意してください。
- ・ 電力超過により他教室から電力を引き込む場合には、各自でドラムコードを用意してください。
- ・ 使用電力に余裕のある団体には電力超過団体への供給をお願いすることがあります。

## 11-2. 装飾についての注意事項

教室を装飾するにあたって、下記の注意事項を遵守してください。

- ・ 備品や設備を破損させた場合や、床・壁・天井を傷つけた場合、備品・設備・床・壁・天井に落ちない汚れを付けた場合は、全額弁償していただきます。加えて、営業停止や営業中止などの厳正な処分が下されることがありますのでご了承ください。
- ・ 榎陵祭終了後は原状復帰を徹底してください。
- ・ 床・窓・備品・児童用学習机・椅子など一部の貸出機材に直接装飾する場合は必ずマスキングテープあるいは養生テープを使用してください (ガムテープや画鋸での直接装飾は禁止です)。やむを得ずガムテープを使用する場合は、マスキングテープか養生テープで表面を覆いその上から貼り付けてください。ポスターなどを掲示する場合も同様です。
- ・ マスキングテープ・養生テープを剥がすときはゆっくり剥がしてください。
- ・ 廊下の掲示板には画鋸が使用できます。ただし、ほかの屋内団体が使用する教室の前に掲示する際は事前にその団体の許可を取ってください。
- ・ 電灯・スイッチ・配電盤・誘導灯・火災報知器・消火器・防火扉や廊下の床に装飾したり、それらを隠したりしないでください。特に照明のスイッチはすぐに操作できるようにしてください。
- ・ 高等教育推進機構の机・大学の備品 (児童用学習机・椅子を除く) には一切の装飾を行わないでください。

## 11-3. 備品・設備について

- ・ 教室に設置されている視聴覚機器 (スクリーン・プロジェクター・テレビ・OHP) は使用できません。
- ・ 教室内の教卓は別教室に移動させるため使用できません。ただし、E201・E301・E310・大講堂の教卓は固定されているため移動されません。
- ・ ドア・窓・蛍光灯・カーテン・ブラインド・コート掛け・手すりは取り外さないでください。
- ・ 教室内の水道に食品を流さないでください。食品を流す場合は、仮設水道 (p.48) にあるザルに入れてください。

# 第7章 企画参加

## 1. 学術広報企画

### ● 学術広報企画とは

学術広報企画とは、北大祭で行われる学術関連企画により多くの来場者に目を向けてもらうために、公開講義や公開実験などの企画に参加した**来場者に北大祭の全模擬店で使用できるクーポンを配布する**という企画です。参加団体の皆様は**このクーポンが存在することも考慮して商品の値段を設定してください**。また**学術関連の企画を行う予定の団体は企画担当者までご連絡ください**。皆様が北海道大学の魅力をさらに発信することに協力していただければ幸いです。

### ● 学術クーポンの概要について

#### ○ 学術クーポン配布の流れについて

- ・学術クーポンは公開講義や公開実験などの学術関連企画の参加者一人につき1枚配付されます。
- ・学術関連企画ごとに配布される学術クーポンの枚数は最大100枚までです。

#### ○ 学術クーポン使用のルールについて

- ・一度使用したクーポンを再度用いることはできない。
- ・団体は会計時には来場客にクーポンを使用されたら、それを受け取る。
- ・団体はクーポンを受け取ったら、半分に破り廃棄する。
- ・一度の会計におき一枚まで使用できる。
- ・模擬店ガイド (p.54) との併用はできない。
- ・クーポン使用による割引額は総額に応じて異なる。

総額500円以上お買い上げの場合、40円割引

総額300円以上お買い上げの場合、30円割引

それ未満の場合、20円割引

#### ○ クーポンのデザイン

表面



裏面



### ● 学術広報企画の詳細について

より詳細な内容に関しましては4月25日(火)の第3回榆陵祭説明会にて説明させていただきます。

### ● お問い合わせ

学術広報企画に関して質問がある方は、下記の連絡先までご連絡ください。

MAIL: lecture@hokudaisai.com

## 2. 模擬店パネル

### ● 模擬店パネルとは

模擬店パネル（以下、パネル）とは、榎陵祭に参加される屋外団体を来場者に向けて大々的に広報するためメインストリートの各所に設置する、大きな看板です。パネルには各団体の提供する商品の写真や絵が区画図と同じ順番で並んで掲載されます。来場者にとって模擬店の情報を得る場、また、屋外参加団体にとって広報する場となることを目的としています。

### ● パネルに掲載する情報について

パネルには各団体の以下の情報を掲載します。

- ・団体名
- ・企画名
- ・区画番号
- ・提供する商品の画像1枚



設置場所はメインストリート上で、各ブロックの団体数を考慮したうえで設置することを予定しています。写真は昨年のパネルで、あくまで一例です。全団体の情報を掲載するため、全ての団体に画像を提出していただくまでパネルのデザインは確定しません。そのため、パネルのデザインに関する質問にはお答えできませんので、あらかじめご了承ください。

### ● 提出方法について

下記の提出期間中に、以下のQRコードからGoogleフォームで画像を送信してください。

提出期間：4月27日（木）地割り会議後～5月9日（火）23：50

提出先：A～Dブロックの団体 <https://forms.gle/GgtSC6BfhLAdwt746>

E～Iブロックの団体 <https://forms.gle/QwEbL5BtHUUFMRGg7>

A～Dブロックの団体



E～Iブロックの団体



添付データ：榎PASSおよび提供する商品の画像ファイル

記入事項：団体名

企画名

区画番号 例) A1

団体責任者のメールアドレス

※榎PASS、商品の画像のファイル名は「区画番号\_団体名.拡張子」としてください。

※画像は、4：3のアスペクト比で横長となります。

※ファイル形式は「.jpg」または「.png」にした上で提出してください。

※画像のファイル容量は最大で10MBとなります。なお、透過をする必要はありません。

※画像はインターネット上のもは使用せず、各自で用意した試作品などの写真やイラストを使用してください。

※写真、イラストを提出する際、著作権には十分に留意してください。

※送信された画像に問題があった場合、団体責任者に榎陵祭事務局からメールにて連絡いたします。

## ● 注意事項

パネルの掲載対象は屋外に模擬店を出店する**全団体**となります。模擬店パネルは、榎陵祭における案内板の役割を担うため、**全団体の画像提出が必要となります。**ご協力よろしくお祈りします。

下の画像は実際に去年のパネルに掲載したものです。



提出期限までに画像が提出されていない場合、5月12日（金）までに団体責任者にメールで連絡いたします。

**5月14日（日）**までに画像が提出されなかった場合、パネルに画像を掲載することはできませんのでご了承ください。

## ● お問い合わせ

パネルに関して質問がある方は、下記の連絡先までご連絡ください。

MAIL : foodpanel@hokudaisai.com

# 3. 模擬店ガイド

## ● 模擬店ガイドとは

模擬店ガイドとは、模擬店のマップと模擬店で使えるクーポンが融合した冊子です。北大祭期間中、北大生や来場者に対し各案内所にて無料で配布いたします。

## ● 参加方法について

模擬店ガイドには、掲載する情報を「模擬店ガイド原稿用紙」に記入し、提出していただくことで参加することができます。模擬店ガイドに掲載する情報は紹介のみ・クーポンのみ・両方の3つからお選びいただけます。模擬店や企画のアピールを通して榎陵祭を盛り上げていただきたいので**原則全団体ご参加ください。**

## ● 参加のメリット

模擬店ガイドに参加することの主なメリットは以下の2つです。

- ・ 模擬店や企画のアピールができること。
- ・ 集客数や売り上げの増加が見込めること。

多くの来場者は模擬店のマップを見ながら模擬店や企画を回るため、紹介文やクーポンを掲載することで来場者に模擬店や企画を効果的にアピールすることができます。紹介文・クーポンが魅力的であればより集客数や売り上げの増加が期待できます。また模擬店ガイドに参加していただいた参加団体にも、来場者の目を引く模擬店ガイド参加の目印を掲示することができます。

## ● 模擬店ガイドに掲載する紹介文について

模擬店ガイドには企画内容申請 (p.9) に入力していただいた団体紹介文を掲載させていただきます。そのため改めて紹介文を提出していただく必要はありません。

## ● 模擬店ガイド原稿用紙の提出について

模擬店ガイド原稿用紙は参加の有無を問わず、**全ての団体に提出していただきます。**受付期間を過ぎた模擬店ガイドへの参加および原稿修正の依頼は原則受け付けいたしませんのであらかじめご了承ください。

## ○提出方法について

模擬店ガイド原稿用紙の提出方法は、紙とメールのどちらか自由にお選びいただくことができます。

## ○紙の場合

記入上紙面の指示に従い、必要事項を記入してください。

配付：4月14日（金）第1回榆陵祭説明会

締切：5月 1日（月）20：00

提出先：N204榆陵祭事務局室

※記入には必ず黒のボールペンかサインペンを使用し、十分に濃く書いてください。薄いと不鮮明に印刷されてしまう恐れがあります。

※クーポン内容記入欄上部の斜線部分には何も記入しないでください。

## ○メールの場合

メールに以下の情報を入力して送信してください。

- ①「榆陵祭参加団体」
- ②団体名
- ③団体番号
- ④模擬店ガイドに参加する・参加しない
- ⑤模擬店ガイドに掲載する情報は、紹介のみ・クーポンのみ・両方
- ⑥模擬店ガイドに掲載する画像（png形式のみ）

受付期間：第1回榆陵祭説明会后～5月1日（月）20：00

提出先：nirepe@hokudaisai.com

※画像データは縦3：横4の比率で制作してください。

※サイズの指定はありませんが、縦360px、横480pxを推奨します。

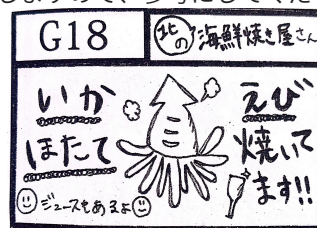
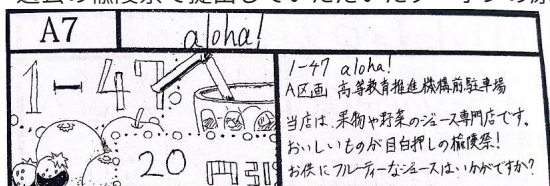
※データサイズは1MBを超えないようにお願いします。

※榆陵祭事務局のメールアドレスとは異なりますのでご注意ください。

## ●クーポンの内容について

トラブル発生を防ぐため、クーポンの内容として良い例と悪い例をお示しします。ぜひクーポン作成の参考にしてください。なお榆陵祭事務局は来場者と団体間のトラブルには対応いたしませんのでご注意ください。

過去の榆陵祭で提出していただいたクーポンの原稿を下に掲載しますので、参考にしてください。



## ○良い例

- ①値引きクーポン  
→〇〇円引き、□個以上買うと〇〇円引きなど。
- ②サービスクーポン  
→クーポン提示でトッピングサービス、もうひとつおまけなど。
- ③お楽しみクーポン  
→店員にじゃんけんで勝つと〇〇円引き。

○悪い例

「〇〇円→□□円！」・「〇%引き」

→北大祭期間中に値段の変更が行われた際、クーポンの内容が成立しなくなったり端数が発生したりする可能性がありますのでご遠慮ください。

## 4. オープニング企画

● オープニング企画とは

オープニング企画とは、榎陵祭におけるステージ企画の1つです。以下の3つの企画から成ります。場所は体育館横特設ステージを予定しているほか、メインストリート付近での放送も考えております。

○開祭宣言

北大祭の開始を宣言します。

○榎陵祭 PR グランプリ

(詳細は後述)

○テーマソング披露

北大祭のテーマソングを体育館横特設ステージにて演奏していただきます。

● 榎陵祭 PR グランプリとは

榎陵祭 PR グランプリとは、榎陵祭に参加する各団体に自分たちの企画(模擬店など)をPRするラジオCMを作成していただき、その中で最も魅力的なPRを行った団体を決める企画です。上位の団体には作成したラジオCMを北大祭当日に放送し、案内所に設置するビラに企画の広告を出すことができるなどの特典があります。

○参加方法について

制作したラジオCMの音声または動画ファイルの提出をもって参加と見なします。参加手続きの必要はありません。ただし、ファイルの提出のためにLINE公式アカウント「2023榎陵祭PRグランプリ」を使用しますので、友だち登録が必要です。

以下のURLまたはQRコードより友だち登録をよろしくお願いします。

<https://lin.ee/FrOYsmL>



○ラジオCMの提出について

提出期間：4月25日(火) 第3回榎陵祭説明会後～5月16日(火) 23:50

提出先：榎陵祭PRグランプリLINE公式アカウント

※制作したラジオCMは15~30秒の音声または動画ファイル、拡張子は、.mp3または.mp4としてください。長さがこれを満たさない場合、こちらで長さを編集する場合があります。

※動画ファイルを提出した場合でも、映像は掲載しません。

※提出されたファイルが倫理上著しく問題がある場合、掲載できないことがあります。

※企画のロゴなどの画像がある場合、そちらも提出していただければ同時に掲載します。

○投票

提出していただいたラジオCMを北大祭公式Web上に5月20日(土)～5月27日(土)の間掲載し、一般の方に投票していただきます。クラスLINEやその他SNSなどで投票を呼び掛けていただいても構いません。開票後、上位の5団体にご連絡します。選ばれた団体は榎陵祭1日目の6月2日



(金)のオープニング企画内でステージに出る1~2人の代表者を選出してください。

### ○決勝

榆陵祭1日目の6月2日(金)に上位の5団体で決勝を行います。決勝では各団体のラジオCMを再度放送し、来場者の方に投票していただきます。表彰のため、代表者は必ず出席してください。

### ○特典

- 1位→土日両日のCM放送・ビラの最も大きな枠での広告
- 2・3位→土日どちらかのCM放送・ビラの大きな枠での広告
- 4・5位→土日どちらかのCM放送・ビラの小さな枠での広告  
(その他にも景品をご用意する可能性があります。)

### ●お問い合わせ

LINE公式アカウント「2023榆陵祭PRグランプリ」から承ります。

## 5. 仮装行列

### ● 仮装行列とは

仮装行列とは大学構内と札幌市内を自由に仮装してめぐり、北大祭の訪れを外部の方に感じていただく、という65回におよぶ北大祭の黎明期から実施されている、伝統ある企画です。

### ● 参加方法について

仮装行列は5月27日(土)に行われる予定です。仮装行列にはGoogleフォームに必要情報を入力し、申請していただくことで仮装行列の参加について必要な情報をお伝えいたします。下記のQRコードから申請してください。

申請期間：4月25日(火)第3回榆陵祭説明会后~5月12日(金)24:00

申請先：<https://forms.gle/iDd2KBmJptu3VN9w5>



### ● 仮装行列説明会について

日時：5月8日(月)・17日(水)・18日(木)・19日(金)18:30~

場所：高等教育推進機構 E205

### ● お問い合わせ

仮装行列に関して質問がある方は、下記の連絡先までご連絡ください。

MAIL：[kasou@hokudaisai.com](mailto:kasou@hokudaisai.com)

## 6. ELM STAGE FESTIVAL

### ● ELM STAGE FESTIVAL とは

ELM STAGE FESTIVALは体育館横および高等教育推進機構前に建設される特設ステージにて実施されるステージ企画です。北大祭のステージに出場し、パフォーマンスするという経験は人生でかけがえのないものになると考えています。多くの方の参加を心からお待ちしています。

### ● 参加方法について

ELM STAGE FESTIVALに参加を希望される方は次のページのURLもしくはQRコードからELM STAGE FESTIVALのLINE公式アカウントを友達追加してください。公式LINEの「ELM STAGE FESTIVAL 参加申し込みはこちらから！」をタップし資料をダウンロードしてください。

右のQRコードを読み取るか、下のURLから公式LINEを追加してください。

<https://lin.ee/TGmRavL>



● **ELM STAGE FESTIVAL の詳細について**

ELM STAGE FESTIVAL では2つの部門に分けて出演者を募集し、発表していただいております。

○ **ROCK STAGE**

ROCK STAGE は本格的な音響・照明機材を用いて音楽ライブパフォーマンスを実施するステージです。

実施場所：体育館横特設ステージ

出演者：個人・バンド不問

出演料：30分 10,000円

○ **PERFORMANCE STAGE**

PERFORMANCE STAGE はダンス・合唱・書道・パルクールなど幅広いパフォーマンスをするステージです。

実施場所：高等教育推進機構前特設ステージ

出演者：個人や有志団体、サークル等

出演料：10分 1,000円

● **ELM STAGE FESTIVAL 説明会について**

ELM STAGE FESTIVAL の参加者向けの説明会を実施いたします。ZoomのURLにつきましては説明会当日に公式アカウントよりお伝えいたします。

実施日時：4月29日（土）13：00～

実施場所：Zoom

● **お問い合わせ**

ELM STAGE FESTIVAL に関して質問がある方は、上記の連絡先までご連絡ください。

## 7. 模擬店グランプリ

● **模擬店グランプリとは**

模擬店グランプリとは、来場者による投票で第65回北大祭の屋外模擬店の中で、最も優れた模擬店を部門ごとに決める企画です。

● **参加方法について**

屋外参加団体は本企画に自動で参加登録されます。そのため参加の申請をする必要はありません。

● **模擬店グランプリの詳細について**

模擬店グランプリの詳細については4月25日（火）に実施される第3回檜陵祭説明会にてお伝えいたします。

● **お問い合わせ**

模擬店グランプリに関して質問がある方は、下記の連絡先までご連絡ください。

MAIL：mogigura@hokudaisai.com

## あ行

イートインスペース ..... p.48  
 衛生基準報告 ..... p.42  
 N204 檜陵祭事務局室 ..... p.60  
 ELM STAGE FESTIVAL ..... p.57  
 オープニング企画 ..... p.56  
 屋外・屋内直前説明会 ..... p.22  
 屋外火気器具等使用申請 ..... p.19  
 屋外ブロック希望順申請 ..... p.26  
 屋内電力使用申請 ..... p.21

## か行

係 ..... p.11  
 火気器具 ..... p.49  
 学術広報企画 ..... p.52  
 仮設水道 ..... p.48  
 カセットコンロ ..... p.31  
 仮装行列 ..... p.57  
 活動可能時間 ..... p.7  
 活動の記録 ..... p.10  
 簡易水道 ..... p.44  
 企画内容申請 ..... p.9  
 規約・細則等 ..... p.2  
 許容電力 ..... p.50  
 区画 ..... p.29,50  
 釘 ..... p.39  
 工具 ..... p.40  
 交通規制 ..... p.45  
 氷 ..... p.33  
 ゴミステ ..... p.46  
 ゴミナビ ..... p.46  
 ごみの分別 ..... p.45  
 コロナ対策関係費 ..... p.15  
 コンクリートブロック ..... p.40,49

## さ行

サブスタッフ ..... p.13  
 サブ PASS ..... p.41  
 自転車・バイク ..... p.45  
 車両入出構申請 ..... p.18  
 消火器 ..... p.50  
 使用食品リスト ..... p.44  
 食品別注意・禁止事項 ..... p.42  
 深夜機材番 ..... p.19  
 スレート板 ..... p.40  
 清掃義務 ..... p.47

清掃用具の貸出 ..... p.47  
 誓約書 ..... p.16  
 全学分担金 ..... p.15  
 装飾申請書 ..... p.21  
 装飾誓約書 ..... p.21

## た行

代理人申請 ..... p.24  
 立て看板 ..... p.38,47  
 団体会計 ..... p.13  
 団体責任者 ..... p.12  
 団体登録用紙 ..... p.10  
 駐車・駐輪の禁止区域 ..... p.45  
 地割り会議 ..... p.25  
 机・椅子・暗幕使用希望調査 ..... p.35  
 机・椅子使用希望調査 ..... p.36  
 テント ..... p.31

## な行

日程カレンダー ..... p.6  
 檜 PASS ..... p.41  
 人数制限 ..... p.41

## は行

発電機 ..... p.31,49  
 ビラ ..... p.47  
 副団体責任者 ..... p.12  
 ブロック ..... p.29  
 プロパンガス ..... p.31  
 分担金 ..... p.14  
 分担金返還 ..... p.14  
 部屋割り会議 ..... p.27  
 ペンキ ..... p.39  
 防災・衛生指導者 ..... p.12  
 防災・衛生説明会 ..... p.23  
 防災・衛生テスト ..... p.23  
 防災事項に関する確認書 ..... p.18  
 補助会議 ..... p.28

## ま行

模擬店ガイド ..... p.54  
 模擬店パネル ..... p.53  
 木材受注会 ..... p.37  
 木材受注申請 ..... p.37

## や行

檜陵祭 2023 参加団体用公式 Web サイト ..... p.5  
 檜陵祭 2023 説明会 ..... p.22  
 檜陵祭分担金 ..... p.14  
 容器 ..... p.33  
 容器・氷受注会 ..... p.34  
 容器・氷受注申請 ..... p.33

## ら行

冷蔵庫 ..... p.31  
 冷蔵庫専用電源 ..... p.20  
 冷蔵庫専用電源使用申請 ..... p.20  
 レンタル用品 ..... p.31  
 レントオール受注会 ..... p.31  
 レントオール説明会 ..... p.23

## わ行

割り振り調査票 ..... p.27

榆陵祭に関して不明な点があれば、  
高等教育推進機構 N204 榆陵祭事務局室まで連絡してください。

## 高等教育推進機構 N204 榆陵祭事務局室

開室期間：4月10日（月）～6月23日（金）

平日：11：00～20：00

土日祝：11：00～16：00

※6月1日（木）は11：00～22：00

※6月2日（金）～6月4日（日）（榆陵祭当日）は8：00～22：00

※6月5日（月）～6月23日（金）は11：00～16：00

T E L：011-709-5037

M A I L：nire@hokudaisai.com

## 榆陵祭参加団体向け公式オープンチャット

- 名前は「団体名 氏名」に設定してください。
- 質問は24時間いつでも可能です。いただいた質問には以下の時間に回答いたします。  
平日 12：00 と 21：00  
土日祝 12：00 と 17：00
- 質問対応は公式マークのついた実行委員長、副実行委員長、質問対応チームのみがお答えします。なりすまし等にご注意ください。
- 緊急性の高い質問には対応出来ません。至急回答が欲しい場合は高等教育推進機構 N204 榆陵祭事務局室にお越しくください。
- 個人情報の取り扱いにはご注意ください。
- マナーあるオープンチャットのご利用をよろしくお願いいたします。
- リンクや内容が変更となる可能性がございます。



## 榆陵祭 2023 準備ガイドブック

2023年4月14日 第1刷発行

著 者 榆陵祭実行委員会事務局

編 者 榆陵祭実行委員会事務局 ガイドブック担当  
富士友大

発 行 者 榆陵祭実行委員会事務局 事務局長  
田中 花奈

発 行 所 榆陵祭実行委員会事務局

〒060-0817 北海道札幌市北区北17条西8丁目

北海道大学 高等教育推進機構 N204 榆陵祭事務局室